

# FINE DREAM

SUMMER

2003.6 第2号



# 証

◎F.D.EYE

学長トークエッセイ No.2

**人らしき人にあるべく**

◎サクセスへ 福大OBに聞く

**株式会社八ちゃん堂社長 川邊義隆氏**

◎F.D.News

平成16年度入学試験要項決定!

◎VIVID NOW

高機能物質研究所 資源循環・環境制御システム研究所

◎エクステンションセンターシリーズ

こんなにある! エクステンションセンターのメリット

◎SOMEDAY

長い間ごろうさまでした。そして本当にありがとう。

◎キャンパスライフ特集

What's 福大生?

- 2 **〈F.D. EYE〉**  
 学長トークエッセイ No.2  
 福岡大学 学長  
**山下宏幸** 人らしき人にあるべく



2ー学長トークエッセイ

- 4 **〈F.D. NEWS〉**  
 平成16年度 入学試験要項決定!

- 6 **〈サクセスへ～福大OBに聞く〉**  
 私のターニングポイント 八ちゃん堂社長 川邊義隆氏  
**「たこ焼きを日本のファーストフードにしてみせる」と心に決めた日。**



6ー八ちゃん堂社長 川邊義隆氏

- 9 ◎こんにちは先輩  
 10 学部長に質問! 法学部長・工学部長

- 12 **〈VIVID NOW〉**  
 高機能物質研究所 資源循環・環境制御システム研究所

- 14 ◎エクステンションセンターシリーズ No.2  
**こんなにある!エクステンションセンターのメリット**

- 16 ◎大学評価アンケート(教育環境編)レポート

- 20 ◎福岡大学収支予算の読み方

- 22 ◎SOMEDAY  
**長い間ごろうさまでした。  
 そして本当にありがとう。**

- 24 ◎キャンパスライフ特集  
**What's 福大生?**

- 26 ◎ななくま通信  
 ・特待生表彰 ・商学研究科の改革案 ・JABEE認定 ・薬学部棟建設募金 ほか

- 28 ◎Fukuoka University Information 学生生活支援



14ーエクステンションセンター



24ーWhat's 福大生?



このマークは、大学基準協会が大学基準に適合していると認定した大学に対して与えるものです。

ACCREDITED  
2002.4.~2012.3

### 知ってなるほど

## 福岡大学物語

### 第二章

#### 必要なのは志と情熱だ

昭和10年、福岡高等商業学校は七隈に移る。お世辞にも立派な校舎とはいえなかった。しかも当時の七隈周辺はまったくの未開地。が、ここには若者を育てるにふさわしい自然があった。教育への情熱にあふれた教授たちがいた。彼らは一体となって学業に励み、共に雑木を払い原野を拓いてグラウンドを作り、そして自然の中で身体と心を鍛えたのである。

そんな環境の中から福岡大学の建学の精神の一つである「質実剛健」が生まれた。七隈に移った年、剣道部が先陣を切って全国大会で優勝した。その輝かしい伝統は創立の翌年から始まったのである。「必要なのは立派な環境や施設じゃない。志と情熱だ」。そんな声が当時の写真から聞こえてきそうな気がする。



七隈に建った当時の福岡高等商業学校本館。この質素な建物から福岡大学は現在の堂々たるキャンパスへ発展していった。

写真: 福岡大学大学史資料室



表紙の写真は福岡高等商業学校の校章。当時の彼らの誇りと情熱のシンボル。そしてこの学舎に、自分というものが確かに存在することの「証」でもあった。

## 【建学の精神】

思想堅実・穏健中正・質実剛健・積極進取

## 【教育研究の理念】

「人材教育」と「人間教育」の共存  
「学部教育」と「総合教育」の共存  
「地域性」と「国際性」の共存

# 人らしき人にあるべく

「何をなすべきか」  
「どのように自分を研ぐか」について、  
真剣に考えてほしい。

道こそはけわしかれ 人らしき人にあるべく  
輝ける明日を望みて 若き日の今日を学ばん

これは福岡大学の校歌の一節です。「人らしき人にあるべく」この言葉を改めて深く思い、私は今建学の精神に基づいた「全人教育」を力強く推し進めています。そこには、「誇り」「品格」「夢」などのキーワードが頭に浮かんできます。

ところで、「師弟不二」という言葉があります。師は弟子を思い、弟子は懸命に師に応えていく、この師弟一体の熱い心、心触れ合う無償の愛情こそが教育の原点と考えています。ですから、特別な方法やテクニクはそれほど重要ではありません。学生は、生きとし生ける

る者をいづくし、社会正義の基本的な価値観を養い、社会の善に対する行動を心がけてくれればと願っています。そして、何のために知識を得るのか、あるいは知識を用いて社会の善をいかにして行っていくのかを学んでほしいと思つています。

今日の学問は、その対象範囲の拡大と複雑化により、従来の基礎や応用あるいは文系や理系といった区別では律しきれなくなってきました。基礎の中に応用が、応用の中に基礎が、また、文理融合による多様な学問が展開しているのが現状です。

このように、科学技術が急速な発展をする現在、極めて具体的な知識を授けることは、それほど重要ではありません。なぜなら、知識

はあまりにも急速に発展していくので、それに追いついて行くのは極めて難しく、ある知識を与えても、それは次の時点では古くなってしまうからです。したがって、個別の知識を教えるより、むしろ新しいものを吸収できる学力、つまり知的な態度や資質を授けることが大切なのです。

次に、教育にとって大切なものは「品格」です。品格はおのずと生じるものであって、具体的に表すことはできません。品格を備えることや品格を感じとる眼力を養うこと、これがこそが大学の使命であり教育研究の結晶といえます。

さらに、学生は「夢」を持たなければなりません。夢を具体的な目標に変え、それに向かう



「私はいつも言っているのですが、福岡大学は、人的循環社会でありたいと思っています。どういうことかと言いますと、入学生、在学生、卒業生、そして卒業生の子どもが再び入学してくる循環を想定しているのです。そして、その循環に勢いをもたせるためには、循環力が必要になってきます。この場合、それは教育力であります。教育力が循環流を大きくするのです。

福岡大学もそろそろ3世代目が入学してくる時になってきました。親子3代にわたる福大生というわけです。そういう人たちが時代を経るにしたがって増えてくれることを思い描いています。福岡大学人脈というか、英国のパブリックスクールのような、そんな人びとの繋がり的人的循環社会…。それは大学にとって何よりの財産ですから」

てチャレンジする学生を、全学をあげて応援します。夢を、現実性のある目標に変えていく、そこから学生の行動が始まるのです。とりとめのない夢ではダメで、夢を具体的な目標として定めなければなりません。

そのためにはまず、社会がどういふものであり、自分がどういふ人間であるかを知ってほしいのです。それは学問を通して得ることができません。深く学ぶと感動が生まれます。浅く楽な勉強や生き方では感動は湧いてきません。自分の専門分野についての深い知識と、関連分野の知識を幅広く修得してほしいのです。さらに余力があれば、異なる価値観、伝統および制度をもった異質な文化につ

いての理解を深めることも忘れないでほしいと思います。

大学の4年間および6年間は、非常に短くかつ極めて貴重な時です。とはいえ、大切なことは、「これから」であり、そのために今「何をなすべきか」「どのように自分を研くか」について、真剣に考えてほしいと思います。

もうすぐ夏休みになります。クーラーなど人工的な涼しさを追いつぎて体調を壊さないようにしてほしいものです。ところで、大学生活における「良き師・良き友・良き書」との出会いについてよく語られます。長い夏休みは「良き書」に出会う絶好の季節です。この時期に

古典をぜひ読むことを勧めます。例えば、スタンダールの『赤と黒』など長篇、日本なら佐藤一斎の『言志四録』、寺田寅彦の著作など…。確かに皆さんの視点を変え、視野を広げてくれるはずですよ。ぜひ、その感想を私にも伝えてもらえることを楽しみにしています。

私は、学生および卒業生の活躍を「誇り」に思っています。一方、皆様方から「誇り」に思っていただけの大学にしなければと、日々決意を新たにしているとこです。

ウィーンにて。(1981年)

時間を見つけて絵画を描くなど  
学長の趣味は多岐にわたる



# 平成16年度 入学試験要項決定!

来年の春に向けての福岡大学入学試験要項が決定しました。平成16年度の主な特徴は、AO入試を新たにスポーツ科学部で行うこと、大学入試センター試験利用入試(平成15年度は商学部、理学部、薬学部で実施)を、新たに人文学部、法学部、経済学部、工学部でも実施することです。一般入試(前期日程)は2月3日から12日に、本学での全学部入試および各地試験は2月11日建国記念日に実施します。さあ、いよいよ来春の「サクラサク」に向かっての歩みが始まります!

## ■平成16年度 入学定員および募集人員

学部・学科	入学定員	募 集 人 員					
		推薦入学	AO入試	大学入試 センター試験利用	一 般 入 試		
					前期日程	後期日程	
人文	文化	90	30	10		50	
	歴史	60	21		5	34	
	日本語日本文	60	21			39	
	英語	80	28			52	
	ドイツ語	45	16			29	
	フランス語	45	16			29	
	東アジア地域言語	60	24		3	33	
法	法律	450	135	25	25	235	30
	経営法	200	60	10	10	110	10
経済	経済	450	A方式133 B方式 25		30	222	40
	産業経済	200	A方式 60 B方式 10		15	85	30
商	商	230	69		10	131	20
	経営	220	66		10	124	20
	貿易	200	60		10	110	20
商二	商	200	35			100	65
理	応用数	60	20			40	
	応用物理	60	20		5	35	
	化	60	20		5	35	
	地球圏科	60	20			40	
工	機械工	100	29		5	66	
	電気工	100	30			70	
	電子情報工	140	41			99	
	化学システム工	100	29		5	66	
	社会デザイン工	100	A方式 24 B方式 5		10	61	
	建築	100	29			71	
医	医	100	25			75	
薬	薬	90	27		10	53	
	製薬化	90	27		5	58	
スポーツ科	スポーツ科	170	85	30		55	
	健康運動科	60	30	5		25	

### オープンキャンパス&進学相談会のご案内

君自身で福岡大学を体験・体感しよう! ~ご父母の方も一緒にどうぞ~

日時 **8月2日(土)** 七隈キャンパス 全学部および附属看護専門学校 10:00~16:00

主な内容 .....

- 模擬講義、公開実験、トレーニング体験
- キャンパスツアー、施設見学
- 本学教員による個別相談コーナー
- 入試過去問題集の無料配布
- 本学在学学生による学生生活相談コーナー



■平成16年度 入学試験日程

入試制度	学部(学科)	出願期間(必着)	試験日等	試験会場	合格発表日	入学手続締切日			
AO入試	人文(文化)	模擬講義	8月2日(土)～8月22日(金)	8月29日(金)(申込みは当日も可)	福岡大学	一次合格 10月3日(金)	入学申込金締切 12月19日(金) 入学手続締切 3月15日(月)		
			9月12日(金)～9月25日(木)	一次選考:10月1日(水) 二次選考:10月11日(土)				福岡大学	二次合格 10月24日(金)
	法	模擬講義	8月2日(土)～8月22日(金)	8月29日(金)	福岡大学	一次合格 10月3日(金)			
			9月12日(金)～9月25日(木)	一次選考:9月30日(火) 二次選考:10月18日(土)				二次合格 10月24日(金)	
	スポーツ科	公開練習会	7月18日(金)～9月7日(日)	8月5日(火)・6日(水) 8月25日(月)・26日(火) 9月6日(土)・7日(日)(申込みは当日も可)	福岡大学	一次合格 10月3日(金)			
		特別講座	7月18日(金)～9月7日(日)	8月2日(土)・6日(水)(申込みは当日も可)				福岡大学	
			9月8日(月)～9月18日(木)	一次選考:9月24日(水) 二次選考:10月7日(火)					福岡大学
	公募推薦	A方式	人文・法・経済・商・商二・理・工・医・薬	11月1日(土)～11月11日(火)	11月23日(日) 11月20日(木)・21日(金)	福岡大学		12月4日(木)	入学申込金締切 12月19日(金) 入学手続締切 3月15日(月)
			スポーツ科						
B方式		経済・工(社会デザイン工)	11月22日(土)						
スポーツ特別推薦	人文・法・経済・商・商二・理・工・薬・スポーツ科	10月1日(水)～10月9日(木)	一次選考:10月22日(水) 二次選考:11月5日(水)	福岡大学	一次合格 10月24日(金) 二次合格 11月8日(土)	入学申込金締切 1月19日(月) 入学手続締切 3月15日(月)			
指定校推薦	人文(文化・フランス語・東アジア地域言語)・法・経済・商・商二	11月1日(土)～11月6日(木)	11月15日(土) 11月21日(金)	福岡大学	12月4日(木)	入学申込金締切 12月19日(金) 入学手続締切 3月15日(月)			
	スポーツ科(健康運動科)								
大学入試センター試験利用入試	人文(歴史・東アジア地域言語)・法・経済・商・理(応用物理・化)・工(機械工・化学システム工・社会デザイン工)・薬	1月6日(火)～1月19日(月)	大学入試センター試験 1月17日(土)・18日(日)		2月20日(金)	入学申込金締切 2月27日(金) 入学手続締切 3月24日(水)			
一般入試	前期日程	人文(文化・日本語・ドイツ語・フランス語)・法(法律)・商二・理	1月6日(火)～1月19日(月)	2月3日(火)	福岡大学	2月20日(金)	入学申込金締切 2月27日(金) 入学手続締切 3月24日(水)		
		人文(歴史・英語・東アジア地域言語)・法(経営法)・工(機械工・電子情報工・社会デザイン工)・薬		2月4日(水)					
		経済(産業経済)・商(貿易)・工(電気工・化学システム工・建築)		2月5日(木)					
		経済(経済)・商(経営)		2月6日(金)					
		商(商)		2月7日(土)					
		スポーツ科(健康運動科)		2月7日(土)・8日(日)					
		スポーツ科(スポーツ科)		2月11日(水)・12日(木)					
		医		2月11日(水)・12日(木)					
	後期日程	法・経済・商・商二	2月20日(金)～3月1日(月)	3月7日(日)	福岡大学・高千穂大学(杉並区) 福岡大学・高千穂大学(杉並区)・大阪予備校(大阪市)・広島修道大学(広島市)・高松高等予備校(高松市)・長崎大学(長崎市)・熊本大学(熊本市)・大分大学(大分市)・宮崎大学(宮崎市)・鹿児島大学(鹿児島市)・那覇尚学院(那覇市)	3月16日(火)		3月24日(水)	
	スポーツ科学部特別募集	スポーツ科			福岡大学				
帰国子女入試	人文・法・経済・商・商二・理・工・薬	11月1日(土)～11月11日(火)	11月22日(土) 11月21日(金)	福岡大学	12月4日(木)	入学申込金締切 12月19日(金) 入学手続締切 3月24日(水)			
	スポーツ科								
社会人入試(前期日程)	人文・法・経済・商・商二・工(機械工・社会デザイン工)	11月1日(土)～11月11日(火)	11月22日(土) 11月21日(金)	福岡大学	12月4日(木)	入学申込金締切 12月19日(金) 入学手続締切 3月24日(水)			
社会人入試(後期日程)	商・商二・薬	2月20日(金)～3月1日(月)	3月7日(日)				3月16日(火)	3月24日(水)	
編・転・学士入学(前期日程)	法・経済・商・商二・工(機械工・化学システム工)・薬	9月22日(月)～10月2日(木)	10月11日(土)	福岡大学	10月24日(金)	入学申込金締切 11月7日(金) 入学手続締切 3月24日(水)			
編・転・学士入学(後期日程)	人文・法・経済・商・商二・理・工・薬・スポーツ科	2月20日(金)～3月1日(月)	3月7日(日)		3月16日(火)	3月24日(水)			
学部留学生入試	人文・法・経済・商・理・工・医・薬・スポーツ科	11月25日(火)～12月15日(月)	2月1日(日)	福岡大学	2月20日(金)	入学申込金締切 2月27日(金) 入学手続締切 3月24日(水)			
附属看護専門学校入試	附属看護専門学校 看護専門課程	11月25日(火)～12月5日(金)	12月20日(土)	福岡大学	1月20日(火)	入学金締切 2月6日(金) 入学手続締切 3月24日(水)			

冷凍たこ焼きの製造・販売を中心に「八ちゃん堂」ブランドを全国展開する  
株式会社 八ちゃん堂 社長・川邊義隆氏

「たこ焼きを日本の  
ファーストフードに  
してみせる」と心に決めた日。

**profile** かわべ・よしたか

1963年福岡大学経済学部経済学科卒。  
自動車ディーラーを経て、77年に「八ちゃん堂」を創業、81年に株式会社を設立。  
冷凍たこ焼きを開発し全国へ製造・販売。  
95年にはたこ焼きに次ぐ柱として冷凍焼きナスを商品化した。



1977年2月12日。1台の黄色いライトバンが走り始めた。車体に書かれた文字は『たこ焼きの八ちゃん堂』。運転する男は36歳。売上高25億円を超える業界の雄の、これがスタートだった。

**主体性・自立性**  
 そしてオリジナル性。  
 大切なものが不足した  
 自分の人生に悶々としていた。

ライトバンを運転していた男は川邊義隆。1963年に福岡大学を卒業後、福岡の自動車販売会社の専務だった父の勧めで輸入車販売会社に入社。3年目に結婚し、翌年義父の急逝により兵庫の老舗の竹材問屋を継いだ。「商売の限界」を感じ、6年でのれんをたたむ。その後、父が社長になっていた大分の自動車販売会社に入るため九州に戻った。「まあ、いろいろあったということ」。川邊は当時を思い出して苦笑する。普通ならばここで人生のレールは終点まで敷かれたということになる。しかし川邊にとってはそうはならない。彼は悶々としていた。「企業っていうのはね、主体性・自立性・オリジナル性があつてこそなんだ」。だが、ディーラーという仕事はメーカーの系列として縛られる。川邊の企業感とは異なり、彼は思い悩んでいた。そんなある日、たこ焼きの移動販売を始めるからライトバンを売ってくれという客が来た。話を聞くと平日で平均3万円の売上げが見込めるという。その時の驚きは長く記憶に残った。

それはさておき悶々とする日々である。彼はいろいろ起業を考えた。DIY、住宅展示場、エクステリア関連。そのどれもが後に大きく発展するアイデアだったが、いかにせん資金がない。父は彼の転職に反対で資金を提供してく

れそうにない。ついにあの記憶を呼びよせました。たこ焼きの移動販売。「これなら元手は車と食材だけでいい」。

**簡単にできて熱くてうまい。たこ焼きなら日本のファーストフードになる。いや俺がしてみせる。**

案の定、父は反対した。たこ焼きである。緑日での食べ物というあまり芳しからぬイメージがある。しかし川邊の考えは違っていた。ファーストフードという言葉がそろそろ定着しようとしていた時期でね。アメリカならハンバーガー、ホットドッグ。じゃあ日本はなんだろう。辛うじてうどんやラーメンか。しかし、熱くて早くて価格は手ごろでも、汁物は気軽に食べられるというものではない。「たこ焼きなら日本のファーストフードになると思った。俺がしてみせ



創業当時のライトバン。本社工場の片すみひっそりと残されている、八ちゃん堂と川邊のモニュメントでありスピリットだ

るとね」。たこ焼きの移動販売車は他にもあった。しかし他の業者とは志が違った。川邊はたこ焼きを最初からファーストフードにするつもりだった。軽快で明るいイメージにするために車体を鮮やかなイエローに塗った。「八ちゃん堂」という親しみやすいネーミングにした。さらに地図をにらみ、福岡市並みの人口世帯数を有する久留米市周辺地域に目をつけ、そのエリアにコンバスの中心を立てて本拠地を福岡県瀬高町にした。周到なイメージ戦略とマーケティング。けれども最初の2カ月はまったく売れなかった。しかし5月の連休の前後から火がついた。口コミでうまさや伝わり、人気が入気を呼んだのである。一台当たりの月間売上げは150万円を超え、その年末には販売車も11台に増えた。彼は成功したのである。しかし、それは山頂ではなく第一キャンブ地にすぎないと考えた。

**移動販売から店舗販売へ。そして冷凍たこ焼きの開発。山はいつも遠くにそびえ立ち彼は常に頂を目指す。**

50台以上の移動販売車が九州中を走り回るようになった。しかし、川邊は思う。「移動販売車では人材が集まらない、品質の統一性が保てない」などと、企業としての将来性に不安を感じていた。そこで固定店舗経営に乗り出す。まず入念に調査をして良い立地を探し出す。経費を抑えるためできるだけシンプルでパターナ化した店舗にする。売れ行きが伸びなければさっさと撤退する。今でいえばコンビニチェーン方式を編み出した。知識を持っていたのではない。必要が生んだシステムがたまたまアメリカのコンビニのやり方に似ていただけだった。この画期的なFC展開により「八ちゃん堂」は150店舗チェーンにまで成長した。こちら

話題を呼んだコリーナさんのCM。交渉は川邊夫妻が直接行った。意気投合し現在でも交流が続いている



が目標にしていた山頂かな？NO！と川邊の心は叫んでいた。

きっかけはささいなことだった。ある日、受験生だった息子がたこ焼きを電子レンジで温めている。縮んで小さくなっていたが、温かさは焼きたてに似ていた。もしこれが「八ちゃん堂」のたこ焼きそのままになれば必ずヒットするに違いない。川邊のチャレンジがまた始まった。3,000万円を冷凍装置を購入して商品化に取りかかる。中はとろとろワンフワリ、外はカリカリ、焼きたての「八ちゃん堂」のたこ焼きがレンジで温めるだけでいつでも食べられるように。試行錯誤は続き、ついに1年後、その理想は現実のものとなった。準備はできた。後は頂を目指して登るだけだ。「夏の炎天下に冷凍たこ焼きをいっばい提げて、東京・大阪の商社や食品メーカーに売り込むためのいや歩いた、歩いた。味には自信があった。それを実証する場がほしかったのだ。その努力が実を結び、大手メーカーがテスト販売してくれた。こうしてまた彼

神戸育ちの妻が「八ちゃん堂」のたこ焼きのテイストを決めた。  
照れながら「二人三脚」であることを川邊も認める



## 福大山岳部での経験が すべてのバックボーン 考える、判断する、決断する そして果敢に実行する。

川邊は福岡大学時代、山岳部に所属していた。その時の熱い経験が企業人としての彼の大きな支えでありエネルギーである。

「山に登るといふ行為は、その大半が周到な準備の積み重ねです。彼は徹底的に準備する。山頂に至るまでのキャンプ地(段階)を幾つも設定し、確実に積み重ねていく。そして実行。「考える、判断する、決断する、実行する、登山とはその繰り返し。仕事も人生も同じです」。そして登山家は頂へ登った瞬間から、

は難所を越えたのである。冷凍たこ焼きは瞬く間に人気を呼び、やがて生産量は1日100万個を数えるまでになった。「でもやっぱり、こただって私の夢見た山頂じゃない」。

## 熱い心を持った クライマー的企業家。 200万円を貸してくれた 山の仲間を決して忘れない。

次の山頂をまた目指す。川邊は失敗も経験した。冷凍たこ焼きが軌道に乗った後、当時成長軌道にあった冷凍麺事業に乗り出した。7億円をかけて最新の設備を持つ工場を作った。しかし大手メーカーとの競合が無理だと判断すると、この工場をさっと手放す。登山家が下山を決断する時の呼吸だ。たとえ頂が目の前に見えていても無理だと判断すれば勇気を持って撤退する。結果的にこの迅速な判断が被害を最小限に食い止めた。また、「冷凍ナス」はたこ焼きと並ぶ主力商品だが、商品化した1年目は湯水による原材料のナス不足で大きな赤字が出た。原料費の高騰で売れば売れるほど赤字になるのである。川邊はこの時は全面撤退せず誰もが驚くような迂回ルートをとった。1996年、ベトナムのホーチミン市に「八ちゃん堂ベトナム」を設立、ナス畑を作り生産拠点を移すことで、「冷凍ナス」販売を軌道に乗せたのである。

人間はその性情によってハムレット型とドンキホーテ型に大別されるといふ。内向的に深く考えるか、外向的に時に猛進するか。川邊義隆はその両方を併せ持つ、たとえればクライマー型である。移動販売を始めた時、彼はたこ焼きの作り方をほとんど知らなかった。緻密なイメージとマーケティング戦略を立てながら、たこ焼きの味もよくわからなかった。それでも登るチャンスと見ればがむしゃらに登る。「なんとかなる」という楽天性と「なんとかする」という強靱な意志と計画性。まさしく彼はクライマー型企業家である。



福岡大学山岳部時代のかけがえのない仲間たちと。  
前列一番右が川邊

移動販売を始める時、川邊には資金がほとんどなかった。思いあまつて山岳部時代の仲間と相談した。10数年もほとんど行き来のなかった仲間は、黙って彼が口にした倍額以上の資金を振り込んでくれた。「ザイル一本で結びついた仲間だからね」。その友情を彼は決して忘れない。その信頼を決して裏切らない。そしてクライマーは、当然のようにこう言う。「まだまだ頂上じゃない。私には征服していない山が、それこそ山のようにあるんだ」。



### 福岡大学生のみなさんへ

私たちが学生の頃、福大生の特長は「野性味」だとよく言われていた。今は洗練の時代だから、外見はスマートになってもいい。だけど根本にはそんな野性味を持ってほしい。飼いやられるな。貧しくていいが卑しくはなるな。決して群れるな。「個」として強くなれ。そして礼儀や友情、家族愛などの「生身」の人間としての本質を忘れるな。これを忘れては、君は「野性味」ではなく、ただの「野人」になってしまう。最後に、実につたなくて申し訳ないが、私の座右の銘ともいべき言葉を贈る。

「勇気持て 己が命の一刻に 全知全能いくまで」



福岡大学時代の川邊。  
1年のうち100日以上は山での生活。それでも卒業できたのは山男たちの友情と先生方の男気のおかげとと言う。その頃の話になると鋭い目が柔らかく和む。

### ところで コラム

## 社長になりたい人と、 一流企業に就職したい人のための実践講座 ベンチャー起業論

福岡大学の「ベンチャー起業論」は学生に「ベンチャー起業家になりたい」というきっかけを与え、モチベーションを高める講座です。皆さんにはベンチャー企業を起すつもりで講義に望んでもらいます。皆さんは自分自身のビジネスプランを作成し、これをプロのベンチャーキャピタリストの前で効果的に発表するための実践技術を身に付けてもらいます。講師は本文の川邊義隆氏を含むプロ中のプロです。また、一流企業に就職したいという人も大歓迎。ベンチャー企業を起すという発想と能力の持ち主を一流企業の人事担当が見逃すはずがないからです。



▲自分のやる気と発想力が試される実践的な講座

情報はしつかり  
最後は直感で



**江頭 香織さん**  
 ■薬学部 1999年卒業  
 ■総合メディカル株式会社

私が今の会社を選んだのは…。直感ですね(笑)。薬学部は国家試験があるから4年になっても授業や実習で大変なんです。あまり就職活動もできません。就職よりも薬剤師になることが先決!って感じですからね。そんな中でも少しずつ情報を集めていました。医薬分業の時代ですから「保険薬局」という在り方には興味があり、いろいろ考えて最後は自分の直感を信じて今の会社を選んだんです。正解でした(笑)。皆さんも情報と直感をうまく調合して就職の妙案にしてください。

OB・OGメッセージ

Message from old boys and old girls

役に立ったマスコミ  
筆記模擬試験



**渡邊 広孝さん**  
 ■経済学部 1998年卒業  
 ■日本放送協会

リクルート雑誌と資料請求の際に送られてきたパンフレットが他社に比べて厚くて、そこで働いている人の話が沢山盛り込まれていて好印象を持っていました。今でこそ話せる事ですが、正直な話、受かるとは思わなかったので、NHKは記念受験のつもりでというのが本音です。当時、大学主催のマスコミ筆記試験模試を受けたら、ナント!模試と同じ問題が出たので、これはやる価値があると思いました。面接は落ち着くことが肝心。模擬面接などを重ねて慣れておくといいですね。たとえ狭き門でもあきらめずに積極的に挑戦してください。僕みたいなこともありますから(笑)。

剣道が基本にた  
精神が鍛え



**尾塚 宗典さん**  
 ■体育学部 1997年卒業  
 ■大和ハウス工業株式会社

小さい頃からずっと剣道をしていて、大学でも剣道一筋でした。やはりその時に培った精神や体力が今の私の基本になっていますね。まず礼儀。大きな声を出して、しっかりとした挨拶。相手の立場になって考える心配りなどもスポーツを通して身に付いたのだと思っています。このようなことは人間としての基本ですよ。皆さんもこれらのことは忘れないでほしい。それから営業職は話上手よりも「聞き上手」の方がいい。これも日々の中で心掛けてください。きっと役に立ちます。

タイミングと  
縁を大切に



**江上 由香里さん**  
 ■人文学部 1997年卒業  
 ■株式会社エフエム福岡

たまたま足を運んだ就職課で知り合いの先生に声をかけられて試験を受けてみようと思いました。これは、タイミングと縁ですね。とても大事だと思う。面接では学生時代にイギリスへ留学したことをアピールしました。面接をする方も得意とする面を持っている学生には、おのずと興味もわくし関心も高まる。簡単なことでもいいから、自信を持って言えるものを探してみてください。待っていても何も起こりません。自分がこうだと感じた時は、積極的に動いてみる。あと、誰にも負けないと自信が持てる何かを見つけてください。でも、無理をせずマイペースでね。

# 学部長に質問!

学問のことからプライベートまで、さまざまな質問を投げかけて学部長の本音を聞いていくインタビュー特集。  
今回は法学部長と工学部長にアタック!両学部長の人格やスタンスがくっきりと浮き彫りになりました。

FACULTY OF LAW

法学部長 **新関 輝夫** 教授

FACULTY OF ENGINEERING

工学部長 **大和 竹史** 教授

**どんな人(性格)が「法学・工学」に向いていると思われませんか**

**新関** 理屈でものを考える人。意外かもしれないけど、数学が好きの人。

**大和** サービス精神、探究心、実行力に富む人。



TERUO SHINSEKI TALK

法学部長  
**新関 輝夫** 教授

日本大学一名古屋大学大学院  
専門:民法学 62歳

## 福大生へのメッセージ

大学生生活は自分をデザインする場だと考えてほしい。将来の自分自身を設計していく場ですね。私たち教員や福岡大学には受け入れ能力が十分にあるのだから、学生の方から、将来の自分のために何をすべきか、という目的意識を持って行動してほしい。大人たちが準備した環境でただ流されてしまうのは、ちょっと情けないですから。

**「法学・工学」を学ぶのにいちばん大切なことはなんですか**

**新関** バランス感覚。「みんなによかこと」というのかな。こつちに良くてこつちに悪いっていうのはダメ。みんなに利益があればという感覚を持つことが大切ですね。

**大和** 格言をひとつ。「工学は心なり。心正しからざれば工学また正しからず」。

**学部長が最も尊敬する偉人を一人あげてください**

**新関** 川島武宜先生。民法学者で、法社会学のバイオニアです。

**大和** 田辺朔朗。明治初期に大学を卒業し

たばかりの若干22歳で琵琶湖疎水工事の総設計・工事をやり遂げた。今の大学生でやるでしょっか。

**「法学・工学」はどんなかたちで社会に貢献できると思われますか**

**新関** 法学というのには非常に古い学問で、これからも根本的に大きな変化はない、むしろあつてはいけないと思う。基本的には今までのと同じ役割で社会に貢献していく。それが大切なんです。

**大和** 環境工学・生命工学・福祉工学など、従来の縦型から横断型、文理連携や医工連携などの形態で社会に貢献しなければならぬと思います。

**福岡大学法学部・工学部のいちばんの特徴はなんですか**

**新関** いろいろな教員がいるので専門分野が広いということ。科目もバラエティー豊かに履修できる。学生にも人気の海外研修がある、というのがありますね。

**大和** 共通教育と専門教育のバランスの良さかな。インターシップを開設当初から実施するなど、「実際に役に立つ」プロを育成するためのシステムを大切にしています。

**学部長が試験の判定に留意しているのはどんな点ですか**

**新関** 問題とちゃんと正面向き合って真剣に考えているかどうか。試験前にノートを「ピーし、まわし読みして、解答用紙に暗記した内容を書くようなことじゃ点はやれませんが」

**大和** 日常のレポート、平常試験と定期試験で総合的に。勉強をしっかりとやっていれば難しくはないはずなんです(笑)。



TAKESHI YAMATO TALK

## 工学部長 大和 竹史教授

九州大学—九州大学大学院  
専門:コンクリート工学 59歳

### 福大生へのメッセージ

まず自分が生涯をかけてやれる仕事を見つけよう。大学という時間と空間はそのためにあるとわかっていい。その仕事が見つかったら、失敗を繰り返してもめげない「粘り根性」で初志を貫徹してほしい。人間の価値はさまざまだが、人のため世のためにどれだけ貢献したかということが大きな価値のひとつだと私は思っています。

**学部長はどんな学生が好きですか**  
新関 みんな好き。嫌いな学生はいません(笑)。  
大和 実行力のある人。あるいは実行力身に付けようと努力している人。

**学部長の趣味はなんですか**

新関 最初にお話した通り。法学です。  
大和 読書かな、やっぱり。

**学部長が好きなおスポーツはなんですか**

新関 得意なのはスキー。最近はゴルフもやっています。  
大和 剣道、ゴルフ、それから毎日やる真向法と呼び方。

**学部長は休みの日、どんなことをしていますか**

新関 本を読むか、自宅でゴロゴロ。妻と二人でスーパーへ買い物に行くことも。  
大和 剣道の審判。それから園芸好きな妻の園芸店行きの運転手(笑)。

**学部長の座右の銘を教えてください**

新関 ないなあ。申し訳ないね(笑)。  
大和 「知行合一」、「文武両道」。

**学部長が好きなお音楽(曲)はなんですか**

新関 ナベサダ(渡辺貞夫)。忙しいから、癒やされたいんだね。  
大和 ベートーベンのピアノ協奏曲やピアノソナタ。

**学部長の思い出の映画はなんですか**

新関 フランスで観た小津安二郎監督「秋刀魚の味」。フランス人が泣くんですよ。  
大和 「七人の侍」。永遠の名作。

**もし一カ月休みが取れるとしたら何をなさいますか**

新関 原稿書くかなあ。一カ月も休みがあつたら飽きるんじゃないかなあ。

**大和** インドに行って3カ月の基礎を修得したいなあ。

**大和** 人生で最も影響を受けた書物はなんですか

新関 いっぱいありすぎて選べない。最近学生にすすめた本なら阿部謹也著「刑吏の社会史」、同じく「ハーメルンの笛吹き男」。  
大和 工学の大先輩の著「ケール博士随筆集」。

**大和** どんな女性がお好きですか。タイプでも具体的な名前(女優など)でも結構です  
新関 私は長く付き合っみて好きになるタイプ。だから第一印象で好きという女性はいませんね。  
大和 藤村志保。和服がとても似合う。若い人は知らないだろうなあ。

**好きな食べ物はなんですか**

新関 酒(日本酒)の肴。  
大和 魚、それから、めん類だね。

**昔の福大生と今の福大生、変わったところはありますか**

新関 昔は豪快で型破り、ユニークな学生がいた。今の学生はきちりしている。  
大和 それ以上でもそれ以下でもない。そこが寂しいなあ。ソツがない。発想が貧乏な学生が多いですね。

**大和** 昔に比べるとなかなか学生が話しにこないね。私が年を取ったせいもあるか(笑)。  
新関 今はできるだけこちらから話し掛けるように努力しています。

**福大生の欠点・美点はなんですか**

新関 清潔で、誠実で、人がいい。でもそれだけ(笑)。美点でもあり欠点でもある。  
大和 欠点は自分の考えを的確に言葉に表現できないこと。美点は明るくてみんな仲がよいことかな。

### インタビューを終えて

今回は両学部長とも、ちょっと辛口のインタビューになりました。しかし、誌面では伝わらなかつたかも知れませんが、語り口は温かく福大生への愛情にあふれたものでした。このインタビューを読んだ君が、今度は両学部長に直接アタックしてください。「学部長に質問!」。その質問が有意義なものであれば、ききと熱心に答えていただけるはずですよ。

### ところでコラム

#### 【法学部】 経営法学科の 海外研修

経営法学科では1年次の夏休みに海外研修を実施。研修先は米国シアトルのワシントン大学。ホームステイをしながら、法学部の講義やビジネススクールの教員のレクチャーを受けます。そのほか現地の企業や政府のオフィス訪問も。

#### 【工学部】 企業の現場へ飛びこむ インターンシップ

技術と専門知識の修得にとどまらず、工学倫理・技術者倫理などを重視し、社会的にも調和のとれた人材育成を目指す工学部。その一環としてインターンシップ制を創設時からいち早く取り入れています。

福岡大学で推進している研究内容  
および施設を紹介。  
今回は、高機能物質研究所と資源循環・  
環境制御システム研究所を紹介します。



大学院生も研究プロジェクトの  
大きな役割を担っている

# 高機能物質研究所

ハイテク・リサーチ・センター整備事業

## 極小の世界から物質を見極める 有用な性質を効率的に引き出す

あらゆる物質には本来持つ有用な性質があります。それをより効率的に引き出せばさまざまな分野に役立てることが出来ます。たとえばアルミニウムイオンには毒性がありませんが、それが金属イオンと結合しやすいポリアミン分子などと結合することで、毒性のない金属錯体となります。この金属錯体分子を特異的に凝集させることで触媒作用などの新しい機能を発現(現し出す)し創製(それを社会に役立てていく)することが出来るわけです。高機能物質研究所はこのような研究を目的に、文部科学省からハイテク・リサーチ・センター整備事業設置認定を受け、平成12年に開設されました。例として挙げた研究は研究所内のプロジェクト2「多分子凝集系グループ」の研究です。

## 3つのプロジェクト 4つのグループにより研究

高機能物質研究所は福岡大学理系大学院を基盤とした研究所であり、理・工・医・薬学部のスタッフが協同して研究を進めています。研究はプロジェクトにより3つに分かれ、それぞれさらに4つのグループに分かれています。その3プロジェクト4グループを紹介しましょう。



遺伝子改変ねずみを使ったプロジェクト1の研究風景

### 「プロジェクト1」

アルツハイマー病など痴呆症を伴う難治性神経変性疾患の治療法を見いだすために、その原因物質として脳内の特異タンパク質に着目、その生成や沈着の機序および痴呆ほうの発症機序を遺伝子改変ねずみなどを用いて研究。

### 「プロジェクト2」多分子凝集系グループ」

概要は先に述べた通り。特に凝集状態の新しい観察手段を開発することで凝集状態と機能性の関連を解明、新規多分子凝集系の構築法の確立を図る。

### 「プロジェクト2」超分子グループ」

生体超分子を手本にして、人工超分子特有の性質と多彩な分子の機能の複合化により精密で動的な機能の発現を図る。同時に生体超分子の研究や複雑系科学の新しい法則の探究を通じて、次世代ソフトウェアの設計指針を明らかにする。

### 「プロジェクト3」

情報化や省エネルギーなど時代のニーズに応える産業・技術のための新素材の研究を

## 社会に直接貢献するため 大きな注目を集めて

プロジェクト1の研究はアルツハイマー病などの治療薬開発、プロジェクト2は環境にやさしいソフトウェアアルプロジェクト3は超伝導体やデバイス材料開発などに貢献するもの。研究はマイクロメートル(100万分の1メートル)やナノメートル、さらに小さな原子レベルにわたるものですが、可能性はとても大きなものです。高機能物質研究所はその期待と注目を担って、本学内からだけでなく国内外からの研究者も加えた研究開発を行っています。



先端の研究機材で微小の世界に挑む



高機能物質研究所 所長  
**脇田 久伸** (理学部教授)

1985年 福岡大学理学部教授  
2000年から高機能物質研究所所長  
専門:分析化学  
福岡ナノテク推進会議企画運営委員  
JMLGチェアマン

行う。素材の作られる環境やナノメートル(10億分の1メートル)サイズの微細な構造の制御を目指している。

先進の装置で実証研究が進む



それから5年、研究は高度な技術を有する企業23社と九州大学など6大学との共同研究により貴重な成果を上げています。また研究所を中心に、公的機関をはじめ、企業など20の実証プラントが次々に進出し、この地は環境リサイクル技術の先進エリアとなりました。

今後も①最終処理場安定化促進技術・廃棄物洗浄型埋立処理システム開発・資源補完型埋立システム開発などを「次世代型最終処

**研究所を中心に  
20の実証プラントが次々と**

今世紀に予想される世界人口の急増は、地球環境の悪化と資源の枯渇という問題をさらに深刻なものにしようとしています。この問題を解決するために、環境汚染への不安解消や、年々増加する廃棄物の将来にわたる処分場対策など、廃棄物の無害化やリサイクルによる減量化の研究が急がれています。福岡大学は、ゴミの埋め立て研究を昭和41年から始めるなどの先駆性と実績が認められ、平成9年度に文部科学省の学術フロンティア推進事業および北九州市の工コタウン事業の支援を受け「資源循環・環境制御システム研究所」を北九州市若松区に設立しました。

**持続可能な社会を築き  
地球の資源を守るために**

# 資源循環・環境制御システム研究所

学術フロンティア推進事業



資源循環・環境制御システム研究所

分場技術グループ②焼却灰の無害化と再利用技術・汚染土壌修復技術の開発などを行う「環境汚染物質の無害化および廃棄物の再資源化技術グループ」③大気圏・水圏の有害物質分解技術・有機系廃棄物の無害化と再利用技術を行う「環境制御および有機系廃棄物の再資源化技術グループ」などによる共同プロジェクトの研究開発を続けていきます。また、関連研究会として④ダイオキシン類対策研究会や⑤WOWシステム（廃棄物洗浄型埋立処理システム）研究会なども活発に活動しています。

## 地域や子どもたちに開かれた研究所に

研究所では、資源循環型社会を築くため地域への啓発にも力を入れています。公開発表会の開催や読みやすい新書版的な関連書物の出版計画もその一環です。また、地域の化学部の高校生たちに夏休みに研究所を開放し、彼らの自由研究に役立ててもらおうということも。このように「廃棄物を取り扱うにあたっては、廃棄物を取り巻く環境は安全に制御しながらも、その中から新しい資源が生じてくるということ。さらに、廃棄物が安全に資源として再生される実証の現場を一般の人たちに見て理解してもらいたい」という創設者・花嶋正孝名誉教授の言をこれからも継承し前進していく「資源循環・環境制御システム研究所」。ダイオキシンの汚染土壌を化学的に生物学的に処理する研究や、ゴミ捨て場のゴミをいかに早く土にかえすかという研究（WOWシステム）、さらに酸化チタン光触媒の研究など実用的な環境技術開発を通しての社会貢献に大きな期待が寄せられています。



資源循環・環境制御システム研究所 所長  
**中野 勝之**（工学部教授）

1968年 京都大学工学部卒業  
1990年 福岡大学工学部教授  
2002年から資源循環・環境制御システム研究所所長  
専門：反応工学・触媒工学



敷地内には研究のため「ゴミ埋立場」も設けられている

こんなにある

エクステンションセンターシリーズ ②

# エクステンションセンターの

気にはなっている。なんだか役立つセンターらしい。だけど詳しくはわからない。だからもっと知りたい。福大生のエクステンションセンターに対するそんな気持ちに添えてお届けするセンターA to Z。今回は他と比較してのメリットについて考えてみました。

## メリット



授業を受ける学生は真剣そのものだ

### 独自のカリキュラム 受講料金は安価で提供

まず専門学校と違うメリットをご説明しましょう。エクステンションセンターのカリキュラムは福岡大学独自のものになっています。教員とセンタースタッフ、専門学校が協力して学部教育と連動した独自のプログラムを作成しているのです。また、大学の施設を利用しているので安価な受講料金で講座を提供することができます。大学と専門学校の両方に通う「Wスクール」に比べるとかなりお得だと思います。復習や自習をする方に便利なビデオブラスを13席用意するなどセンター独自の施設も充実しています。しかも学内での開講なので、通学による時間のロスや交通費の負担がないことも大きなメリットでしょう。

### 講師の質を常に点検し 講義のクオリティを高める

センタースタッフが実際に講座に入るなどして講師の質を常にチェックしています。また講師を採用する際にはオーディションを行い、さらに模擬講義を行ってもらうなど厳しい基準をクリアした方だけを採用しています。この姿勢が講義の質にバラつきのない、高いクオリティを維持している秘訣だと考えています。

### 一般の方にも内容の 濃い実践的な講座を

一般の文化セミナーなどは、研究成果の講義という側面が強いことがあります。エクステンションセンターの「福岡大学市民カレッジ講座」は教育プログラムとして提供しているもので、より実践的なものとなっています。また、



# 豊富なラインナップの 資格取得と 試験対策講座

- 国家公務員I種講座
- 地方上級・国家公務員II種講座(2年間コース)
- 地方上級・国家公務員II種講座(1年間コース)
- 警察官・消防吏員・自衛官講座
- 技術職対策講座
- 教養講座(数的処理基礎編)
- 教養講座(数的処理応用編)
- 教員講座
- 社会科教育実践指導講座
- 保健体育教員講座
- 小学校教員及び小学校教員資格認定試験講座
- 行政書士講座
- 社会保険労務士講座
- 通関士講座
- 宅地建物取引主任者講座
- 旅行業務取扱主任者講座(一般のみ)
- 旅行業務取扱主任者講座(国内および一般)
- 初級システムアドミニストレータ講座
- 基本情報技術者(C言語)講座
- MOUS一般レベル講座(Word・Excel)
- MOUS上級レベル講座(Word)
- MOUS上級レベル講座(Excel)
- MOUS Access 講座
- MOUS Power Point 講座
- CG(コンピュータ・グラフィックス)2級講座
- CG(コンピュータ・グラフィックス)3級講座
- 3DCG実践講座
- CAD利用技術者1級・2級併願講座
- CAD利用技術者1級講座(2級取得者のみ)
- CAD利用技術者2級講座
- TOEIC 講座
- TOEFL講座
- 簿記検定1級講座
- 簿記検定2級講座
- 簿記検定3級講座
- BATIC(国際会計検定)講座
- 貿易実務検定(C級)講座
- ファイナンシャル・プランナー(AFP)講座
- 販売士検定2級・3級講座
- ビジネス実務法務検定2級・3級講座
- ビジネス実務法務検定2級講座
- 色彩(カラーコーディネーター)検定講座
- インテリアコーディネーター講座
- 福祉住環境コーディネーター2級講座
- 秘書技能検定準1級講座
- 秘書技能検定2級講座
- マスコミ講座



色彩検定講座の授業風景

## 「なによりのメリットは、 さまざまな資格が取れること」

実際にセンターで学び、資格を取った福大生にインタビューしてみました。



経済学部 産業経済学科4年  
橋本郁美さん

### 色彩検定2級を取得

「色彩(カラーコーディネーター)検定講座で、光により色がどう映るかといった科学知識や、美しい配色を行うコーディネート能力、美術やファッションの歴史などを学びました。私は印刷業界志望なので広告デザインや販売企画などに役立つ資格だと考えたんです。センターの講座はやっぱり安くていいですね(笑)。カリキュラムも実践的なので回り道しないのでいい。Wスクールと違い大学構内にあるので、通学も文字通り回り道しないですみました(笑)」。



商学部 商学科3年  
井上大輔さん

### 初級システム アドミニストレータを 取得

「パソコン関連の業務改善のための資格です。具体的には社内LANの組立てを行ったりします。昨年の5月から9月まで週2回講座を受けたのですが、実践的で効率的な講座だったなと思っています。講座の終わりには模擬テストがあるのですが、そこで得た経験は大きな自信になりました。今はスキルアップのために『地方上級・国家公務員II種講座』を受けています」。

センターでは組織的に教育プログラムの開発を行っているので、幅広く、総合的な視点に立った内容で、社会人に生涯現役であるためのヒントを提供しています。

# 「学生中心の大学」として 学生の視点に立った教育改革を推進

福岡大学には多様な能力やさまざまな価値観を持った学生がいます。つまり学生の数だけ個性と可能性があるということです。

私たちは皆さんの個性や可能性を大切に、きめ細かな教育・指導を行うためには、学生の立場に立ち、学生を中心に据えた大学づくりが必要だと考えています。

そのためのステップとして皆さんが今、福岡大学に対してなにを考え、なにを望んでいるかを知るために大学評価アンケートを実施しています。

平成13年度の「授業編」に続き、平成14年度に実施したのは「教育環境編」。

その分析結果と今後の対応について、お知らせします。



全学部学生から  
6割の回収率！  
本学に対する  
思いの深さに感動

「大学評価アンケート(教育環境編)」は昨年9月から10月にかけて全学部学生を対象に実施しました。アンケートは教育環境について精神的環境・物的環境・人的環境・生活的环境・学習的環境の5つの側面とらえ「大学全体」「大学の施設・設備」「教職員」「学生生活の支援」「大学の教育システム」の5項目に関し5段階評価で満足度を答える16の設問と、改善を望む項目に関して、選択肢を選ぶ12の設問および自由記述の形式で行いました。その結果、13,064枚のアンケートを回収。回収率6割強という素晴らしい数字に、皆さんの福岡大学に対する熱い思いを感じました。

以下、分析結果と今後の取り組みについて報告します。

## 分析編

福大の雰囲気、  
福大生であることに  
高い満足率

まず始めに、精神的環境として大学全体の満足率(とても満足とやや満足を足したものを示す数字は44・3%(Q4大学の雰囲気とQ5福大の学生であること)と、アンケートの項目で情報処理施設に次ぎ高いものとなりました。しかも精神的環境としての満足率は1年次生と4年次生が高く、中でも4年次生がトップ(Q4大学の雰囲気47・5%とQ5福大の学生であること48・3%)。これは1年次生の時に感じた満足度が2・3年次生でやや落ちるものの、福大のいろいろな面を知り、教員や学生たちとの交流が深まるにつれて、「やっぱりいい大学だね」という気持ちになっているのかも。少し自慢したい数字です。

問われる  
人的環境の改善

人的環境として教職員への満足率(Q12教員の授業・指導とQ13事務窓口の対応)を示す数字は24・9%と厳しい評価となりました。分けてみると教員の授業・指導は26・6%、事務窓口の対応は23・1%。学生の皆さんの日常生活・教育環境に根幹的な関わりを持つ事項が低いことは大きな問題です。特に事務窓口の対応は、1年次から4年次にかけて学年ごとに満足率が下がっています。学年が進み、事務窓口との接触が増えるにつれて

不満が募るといつことかも知れません。FD推進委員会ではこれらの評価を厳粛に受けとめ、直ちに取り組み施策を練りました。それについては18・19頁で詳しく報告していますので、ぜひご覧ください。

具体的改善点では  
空調や食堂などに  
不満が

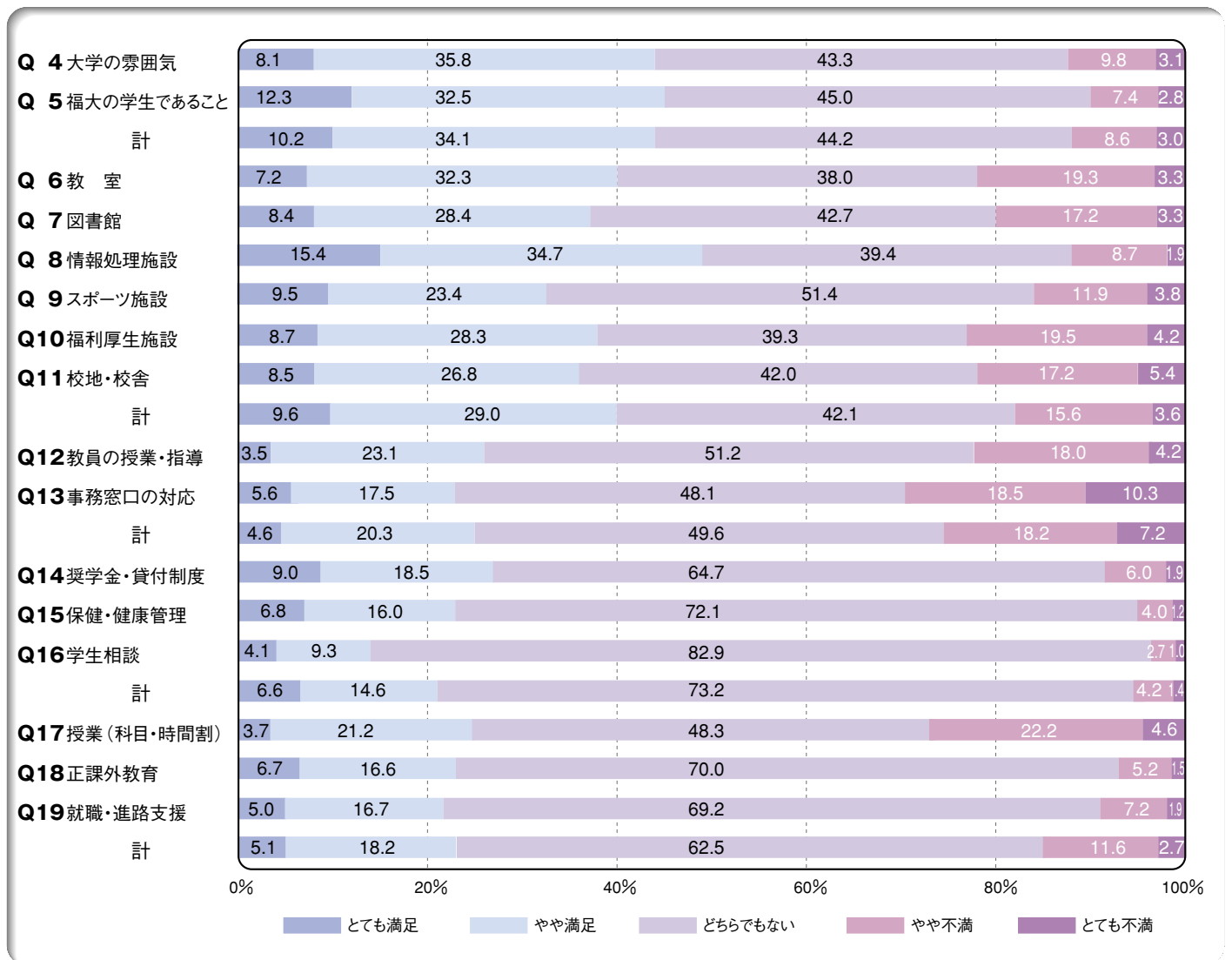
次に具体的な改善点について、3,000人以上の皆さんが改善を望んでいる項目を挙げてみます。「教室」関係では空調と机・イス。特に空調では4,629人が不満を訴えています。「図書館」では閲覧室・自習室「福利厚生」では食堂と休憩室・ラウンジが挙げられました。また、「校地・校舎」では、学生駐車場・駐輪場、トイレ、エレベーター・エスカレーターなどです。その他1,000人以上が改善してほしいとしている項目は32項目にも及びました。現在の学生は、大学の中でも自分の居場所の確保に悩んでいるという指摘もよく聞きます。学生関係の施設・設備の整備には、経済的な観点からのみならず、学生の立場に立った教育的な観点からの改善・充実が必要だと痛感しています。これらの具体的な改善項目についても取り組み施策を検討しました。





## 設問ごとの満足度比較(全体)

設問	とても満足(5点)		やや満足(4点)		どちらでもない(3点)		やや不満(2点)		とても不満(1点)		合計件数	平均値 (5点満点中)	
	件数	%	件数	%	件数	%	件数	%	件数	%			
大学全体	Q 4 大学の雰囲気	1,000	8.1	4,438	35.8	5,374	43.3	1,210	9.8	380	3.1	12,402	3.36
	Q 5 福大の学生であること	1,516	12.3	4,012	32.5	5,559	45.0	918	7.4	352	2.8	12,357	3.44
	計	2,516	10.2	8,450	34.1	10,933	44.2	2,128	8.6	732	3.0	24,759	3.40
施設・設備	Q 6 教室	891	7.2	4,007	32.3	4,709	38.0	2,395	19.3	404	3.3	12,406	3.21
	Q 7 図書館	1,038	8.4	3,522	28.4	5,294	42.7	2,132	17.2	407	3.3	12,393	3.21
	Q 8 情報処理施設	1,899	15.4	4,290	34.7	4,867	39.4	1,080	8.7	231	1.9	12,367	3.53
	Q 9 スポーツ施設	1,176	9.5	2,894	23.4	6,358	51.4	1,473	11.9	469	3.8	12,370	3.23
	Q10 福利厚生施設	1,074	8.7	3,497	28.3	4,854	39.3	2,409	19.5	519	4.2	12,353	3.18
	Q11 校地・校舎	1,046	8.5	3,320	26.8	5,198	42.0	2,131	17.2	671	5.4	12,366	3.16
	計	7,124	9.6	21,530	29.0	31,280	42.1	11,620	15.6	2,701	3.6	74,255	3.25
教職員	Q12 教員の授業・指導	437	3.5	2,865	23.1	6,339	51.2	2,229	18.0	522	4.2	12,392	3.04
	Q13 事務窓口の対応	695	5.6	2,164	17.5	5,950	48.1	2,285	18.5	1,268	10.3	12,362	2.90
	計	1,132	4.6	5,029	20.3	12,289	49.6	4,514	18.2	1,790	7.2	24,754	2.97
学生生活の支援	Q14 奨学金・貸付制度	1,104	9.0	2,276	18.5	7,981	64.7	740	6.0	231	1.9	12,332	3.27
	Q15 保健・健康管理	836	6.8	1,972	16.0	8,886	72.1	497	4.0	142	1.2	12,333	3.23
	Q16 学生相談	501	4.1	1,146	9.3	10,200	82.9	328	2.7	127	1.0	12,302	3.13
	計	2,441	6.6	5,394	14.6	27,067	73.2	1,565	4.2	500	1.4	36,967	3.21
教育システム	Q17 授業(科目・時間割)	453	3.7	2,632	21.2	5,979	48.3	2,754	22.2	570	4.6	12,388	2.97
	Q18 正課外教育	824	6.7	2,053	16.6	8,635	70.0	645	5.2	179	1.5	12,336	3.22
	Q19 就職・進路支援	616	5.0	2,056	16.7	8,535	69.2	891	7.2	235	1.9	12,333	3.16
	計	1,893	5.1	6,741	18.2	23,149	62.5	4,290	11.6	984	2.7	37,057	3.12



取り組み編

カリキュラムの見直しなど、授業への不満解消を積極的に



皆さんの意見

魅力ある授業を

もっと増やしてほしい。

内容が古いものがある。

私たちの取り組み

確かに授業内容が時代に合わなかったり改善されていなかった点もありました。これからは教員全員が授業内容、試験問題、学生の理解度、さらにカリキュラムの目的の達成度などを継続的に把握して授業に反映していきます。また、学部・学科がどのような人材を育てたいのかそのためにどんなカリキュラムを組んでいるのかを皆さんに「学修ガイド」などできちんと説明していきます。同時にシラバスの読みやすさなども工夫したいと思います。

皆さんの意見

① 必修科目の曜日・時限が偏りすぎている。

② 教職課程などの科目が学部の必修科目と重複したり、5時限目に集中しすぎている。

③ 授業時間の短縮を。

私たちの取り組み

①については各学部・学科・年次によって必修科目などのバランスがとれるように検討します。

②について、授業時間割は、まず卒業に係わる学部・学科の科目を編成し、その後、教職課程等の科目を編成することになります。その際、全学的に開講する教職課程科目はできるだけ重複を避けるように時間割を編成するため、4・5時限目が多くなることを理解してください。ただし重複しても、卒業までに取得できるように配慮しています。

③については確かに90分授業では集中力が途切れることもあると思います。しかし60分授業制はカリキュラムなどの大幅な見直しが必要で、まずは教員が授業に工夫をこらし、内容を改善して90分を長いと感じさせない授業にしていきたいと思っています。

その他、さまざまな意見がありました。私たちは「授業の根幹は、教員の「熱意」と学生の「興味」との結合にある」という考えのもと、その一つひとつに検討を重ねていきたいと思っています。



意見箱を設置。

学生の気持ちに立った窓口業務を



皆さんの意見

事務、特に窓口対応に不満。

私たちの取り組み

窓口の対応によって、皆さんを励ますことも、意欲を低下させることにもなります。

事務職員はアドバイザーとしての役割を果たすと同時に、学生の皆さんを適切に指導していくために教員などとの連携も必要でしょう。しかし、なにより日常の窓口業務の改善を当面の課題とし、私たちは「窓口対応の心得」を作成しました。その中にはこんな項目もあります。

- 学生には思いやりのある丁寧な言葉をかけ、学生が何度も気軽に窓口を訪ね、相談できる雰囲気づくりを心掛けましょう。
- 学生との対応では、相手の話を十分に聴くよう心掛けましょう。

また、各窓口の目立つ場所に意見箱を設け、皆さんの意見(良い点・悪い点)を聴くようにします。さらにその意見に関する適切な対応を協議し、問題についてはスピーディーに改善するようにします。その結果を皆さんに掲示などでお知らせします。

## 授業の根幹は、教員の「熱意」と学生の「興味」との結合にある。

昨年実施した「大学評価アンケート（教育環境編）」の分析を踏まえ、直ちにFD推進委員会を中心に全学部および関係するすべての部門が取り組み策を検討し、一部はすでに実施に踏み切っています。ここでは満足度が低かった「教員の授業・指導」「授業（科目・時間割）」「事務窓口の対応」などについてお知らせします。

## 分析結果を踏まえて行った 改善に向けての 具体的な取り組み

改善要求事項	対 応 概 要
空 調	冷暖房運用基準を設け、気候条件により柔軟に対応していることを周知します。平成15年度からA棟の冷房の立ち上がりを早くします。
トイレ	トイレについては、施設の老朽化および女子学生の増加を踏まえ、平成2年から年次計画により改善を進めています。
食 堂	メニュー、価格、衛生面、従業員の対応、施設などについて、学生総務委員会の意見も聴きながら改善していきます。
学生駐車場・駐輪場	国際交流会館下駐車場の利用を促していきます。今後、工学部第三食堂横および有朋会館下の駐輪場を整備し、収容台数の拡大をはかります。
休憩室・ラウンジ	理系キャンパスゾーンの中長期施設整備計画と連動して、環境整備の検討を進めます。
自動販売機・バス	理系キャンパスゾーンに自動販売機を増設しました。バスの臨時便の増発などを西鉄側に要望しました。
授業・教室	登録単位数、科目登録、仮受講、シラバス、授業・休み時間、カリキュラム、時間割、教育施設・設備などに分け、教務委員会を中心に検討します。
閲覧室・自習室	平成15年4月から、中央図書館では日曜・祝日の開館を始めました。館内での私語に対しては、利用者マナー改善のPRに努めます。また、平成12年度から実施している意見箱も、こまめに回収・回答を行います。
事務窓口の対応	事務局長が窓口業務をもつ部署の役職者を臨時招集し、改善を指示しました。さらに、「窓口対応の基本姿勢」を作成し、実践していきます。
情報処理関連施設	インターネットへのアクセス速度については、平成14年12月に回線の増強をはかり、改善しました。パソコン台数の不足については、稼働率の低い文系センター棟3階の実習室の利用を促していきます。
正課外教育	エクステンションセンター独自の意見箱を設置し、今後の運営に反映します。
就職・進路支援	キャリア形成に関する低学年次からの導入教育を促進するとともに、進路相談員を配置し、より一層の相談業務の充実をはかります。
喫煙・禁煙	学内における望ましい「喫煙のあり方」について基本方針を定め、対応をはかります。

今回の「大学評価アンケート(教育環境編)」は実に多岐にわたって、現在の皆さんの気持ちは

学生中心の大学へ  
これから  
更なる活動を

皆さんから具体的な指摘があった改善点について対応策を協議し、実現可能なものから実施するようにしました。そのような取り組みの概要を左表にまとめています。

私たちの取り組み

皆さんの意見  
ここを直してほしい、  
こんなものが欲しい。

具体的な  
改善点についても  
スピーディーに対応

## こんな意見もありました

### GOOD!

- 「福岡大学に入学して本当に良かったと思っています」
- 「福岡大学は他の大学よりも学生生活を楽しめる場所だと思う」
- 「いい大学なので、これからも大学に係わるすべての人が協調性をもって、明るい大学をつくってほしい」
- 「とてもよい環境で勉強できていると思う」

### BAD!

- 「歩きタバコや喫煙場所以外のタバコはやめよう!」
- 「バスを増便してほしい」
- 「福大前バス停側の道路をもっと広くしてほしい」
- 「1クラスの受講人数が多すぎる科目もある」



を知ることができました。その分析をさらに詳細に行い、二つひとつを真摯に受け止め、対応策を考えていきたいと思えます。「学生中心の大学」を私たちは基本方針として掲げていますが、それは決して「学生のわがままを聞く」「学生の言うがままになる」という意味ではありません。多様な意見を率直に聞いたり、是は是、非は非として皆さんに説明し、あるいは理解してもらいます。私たちの活動は、今の

皆さんが「なんで?」と疑問に思えることでも皆さんの将来やひとりの人間としての在り方を踏まえたいことなのです。これからは「大学評価アンケート」を定期的に行っていくと思います。主役はあなたです。福大生のアナタが、これからの福岡大学をより魅力的に変えていくのです。

## FD推進委員会とは

Faculty Development:ファカルティ・ディベロップメント、略してFD。教員が授業内容・方法を改善し、向上させるための組織的な取り組みの総称。そのFD活動を推進している全学的組織がFD推進委員会。福岡大学は「学生中心の大学」として学生の視点に立った教育改革を推進しており、FD推進委員会が実施した「大学評価アンケート」もその一環です。さらに平成15年度からは「啓蒙から実行へ」をスローガンに、きめ細かな教育・指導に一層取り組んでいきます。



FD推進委員会委員長  
副学長 河井田 研朗

# 数字の中で表現される、 福岡大学の姿勢と未来。

私たちは利益の拡大を目指していません。  
なによりの使命は本学の学生のために  
環境や施設、システムなどをより高いレベルで  
充実させることです。



## PROFILE

学校法人 福岡大学  
常務理事 **三橋 國英**  
昭和32年九州大学医学部薬学科卒業。  
平成5年12月から9年11月まで薬学部長。  
11年12月から副学長。専門は「機器分析学」  
薬学博士。69歳。

学校法人福岡大学の平成15年度予算が、  
3月26日開催の理事会および評議員会にお  
いて承認され成立しました。

ところで皆さんは収支予算の一覧表を見  
て、完全に理解できますか。企業のものと同  
い、私立大学は特殊な会計基準が適用される  
ため、ちょっと複雑です。情報開示を基本と  
している本学では、収支予算も皆さんにきち  
んと理解していただきたいのです。そこで、学  
校法人福岡大学常務理事の三橋國英副学長  
のわかりやすい解説と併せて説明付きの収支  
予算表を作成しました。福岡大学の姿勢と  
未来への指針はこの数字の中に表現されてい  
ます。どうぞ、じっくりご覧ください。

## 営利目的ではなく 教育研究が目的

まず最初に、大学の収支予算とは営利目  
的ではなく、教育研究が目的であることを  
認識してもらいたいと思います。特に私立大  
学は「学校法人会計」という会計基準が適  
用されており、皆さんが目にしたことのある  
収支予算とは表現が異なります。大きな違  
いは利益という考え方がないこと。あえてい  
えば表の中の帰属収入(年間収入)から消費  
支出(人件費・教育研究経費・管理経費・借  
入金等の利息)を差し引いた分が経常利益  
にあたります。平成15年度の福岡大学の収  
支予算は、帰属収入は微増にとどまるもの  
と見込んでいますが、その中でも教育研究や  
医療に関して、さらに発展・向上できるよう  
に考えています。

## 三つの基本原則で 具体的施策を予算化

平成15年度予算は

- 学生サービスのさらなる充実
- 将来を展望した諸施策の実施
- 財務体質の改善

この三つの編成方針のもとに重点施策を予  
算化しています。それについて説明しましょう。

- 一、教育・研究体制の整備・充実  
これは、本学予算のいちばん大きな目的で  
す。具体的施策としては
- 大学院の整備と充実
- その他教育体制の整備
- 研究活動支援

を掲げ、より一層の大学の活性化を図り、教  
育研究の個性化・高度化を推進しています。  
なかでも今年度は、教育体制の整備の一環と  
して学生のノート型パソコン利用環境整備に  
かかる学内ネットワーク情報センターの  
設置・マルチメディアの設置、学内LANの敷  
設等の推進化を図ります。

- 二、医療体制の整備と充実  
具体的には、福岡大病院・筑紫病院の大  
型機器の整備などを行います。また福岡大  
学病院については、施設の整備も行います。
- 三、財政基盤の強化

今後、本学が総合大学としての特色を発  
揮し、活力ある個性的な大学へとさらに発展  
していくためには、より一層の大学改革の推  
進とそれを可能にする財政基盤の強化が必  
要です。そのため

- 病院の収支の改善
  - 資産運用による増収策
  - 学生・生徒の確保
  - 経費節減策の継続
  - 人件費の抑制
- などを行ってまいります。その他

- 低学費政策の堅持
  - 優れた人材の確保
  - 校地の確保
  - 学生生活支援の充実
- などを行ってまいります。収支予算の背景には  
本学のこのような姿勢があることをご理解  
ください。

## 私立大学「冬の時代」を 雄々しく生き残るために

私立大学における近年の情勢は、きわめ  
て厳しい状況にあり、少子化と相まってま  
さしく「冬の淘汰の時代」です。本学も教学体  
制の刷新を図り、6つのセンターの開設、学  
部の個性化の強化、ファカルティ・ディベロ  
プメントの推進、自己点検・評価の実施等  
により懸命に基礎体力をつけようとしていま  
す。財務の健全性も、もちろん基礎体力の  
大きな要素です。平成15年度は前年度に引  
き続き消費支出超過を予測した予算とな  
りましたが、今後とも一層収支の改善に努  
力してまいります(談)。



# 平成15年度 学校法人福岡大学収支予算について

## 平成15年度予算の編成方針

1. 学生サービスのさらなる充実
2. 将来を展望した諸施策の実施
3. 財務体質の改善

## 教育研究の個性化・高度化

学内の情報化・国際化の推進

## 平成15年度予算の重点施策

- (1) 教育・研究体制の整備・充実
- (2) 医療体制の整備・充実
- (3) 財政基礎の強化
- (4) 低学費政策の堅持
- (5) 優れた人材の確保
- (6) 校地の確保
- (7) 学生生活支援の充実
- (8) その他

## 消費収支予算の概要

(前年度予算との比較) 注: ↑...増加を示す ↓...減少を示す

### 〔消費収入の部〕

- 学納金 ↑ 学費改定による増加。
- 補助金 ↑ 経常費補助金等による増加。
- 資産運用収入 ↑ 債券運用による受取利息の増加。
- 医療収入 ↓ 患者数の減少による減少。
- 帰属収入合計は566億円となり、前年比で8億円の増加を見込んでいます。

### 〔消費支出の部〕

- 人件費 ↓ 退職給与引当金繰入額の減少。
- 教育研究経費 ↑ 支払手数料、清掃費、医療経費などの増加。
- 管理経費 ↓ 支払手数料、清掃費などの減少。
- 消費支出合計は545億円となり、前年比で3億円の減少となっています。

## 〔消費収入と消費支出〕

● 帰属収入から基本金組入額を差し引いた511億円が消費収入です。この額が消費支出に充てることのできる金額となりますが、今年度は545億円の消費支出を見込んでおり、消費収入と比較すると34億円の消費支出超過予算となっています。

## 〔帰属収支差額〕

● 帰属収入から消費支出を差し引いたものを帰属収支差額といいます。今年度は20億円の帰属収支差額を見込んでおり、前年比では12億円の増加となっています。

福岡大学が提供した教育・研究等の対価として受け取る収入で、負債とならない収入です。

良好な教育環境を維持するための施設・設備等の額であり帰属収入から差し引く金額です。

学生生徒等の教育研究のために支出する経費です。

総務、人事、財務、経理等の業務に要する経費、教職員福利厚生のための経費などです。

雑収入 1.7%

事業収入 2.0%

資産運用収入 1.1%

医療収入 42.1%

学納金 42.5%

補助金 6.8%

手数料 2.6%

寄付金 1.2%

借入金等利息 0.2%

管理経費 3.7%

教育研究経費 37.6% (医療費17.2%を含む)

人件費 53.4%

予備費 1.4%

※各科目の構成比率は帰属収入を100%として表示しています。(平成15年度消費収支予算)

## 収入の3本柱

学生生徒等が納める授業料や入学金などのこと。聴講料や補講料も含まれます。収入(帰属収入)の42.5%を占めます。

国や地方公共団体などからの助成金です。

福岡大学病院や福岡大学筑紫病院の医療収入です。

教職員に支払われる給与などのことです。収入(帰属収入)の53.4%が充てられています。

福岡大学が使ったお金または用役に対して支出した金額です。

帰属収入から消費支出を差し引いたものであり、純資産の増加を示します。

## 平成15年度消費収支予算 (予算規模566億円)

(単位:千円)

科 目	消費収入の部		
	15年度予算額	14年度予算額	差 異
学生生徒等納付金	24,111,810	23,706,520	405,290
手数料	1,461,110	1,417,930	43,180
寄付金	665,320	624,550	40,770
補助金	3,857,340	3,640,920	216,420
資産運用収入	629,050	407,810	221,240
事業収入	1,107,760	1,049,500	58,260
医療収入	23,884,960	24,047,740	△ 162,780
雑収入	943,420	894,340	49,080
帰属収入合計	56,660,770	55,789,310	871,460
基本金組入額合計	△ 5,509,440	△ 7,485,710	1,976,270
消費収入の部合計	51,151,330	48,303,600	2,847,730

科 目	消費支出の部		
	15年度予算額	14年度予算額	差 異
人件費 (退職給与引当金繰入額)	30,280,320 (1,250,200)	31,443,200 (1,769,640)	△ 1,162,880 (△ 519,440)
教育研究経費 (減価償却額)	21,283,120 (3,526,820)	20,594,000 (3,464,160)	689,120 (62,660)
管理経費 (減価償却額)	2,092,780 (215,990)	2,377,010 (211,910)	△ 284,230 (4,080)
借入金等利息	138,370	161,610	△ 23,240
予備費	792,860	342,630	450,230
消費支出の部合計	54,587,450	54,918,450	△ 331,000
当年度消費支出超過額	3,436,120	6,614,850	
前年度繰越消費収入超過額	1,891,240	2,580,140	
翌年度繰越消費支出超過額	1,544,880	4,034,710	
帰属収支差額	2,073,320	870,860	1,202,460

## 平成15年度資金収支予算 (予算規模845億円)

(単位:千円)

科 目	収入の部		
	15年度予算額	14年度予算額	差 異
学生生徒等納付金収入	24,111,810	23,706,520	405,290
手数料収入	1,461,110	1,417,930	43,180
寄付金収入	665,320	624,550	40,770
補助金収入	3,857,340	3,640,920	216,420
資産運用収入	629,050	407,810	221,240
事業収入	1,107,760	1,049,500	58,260
医療収入	23,884,960	24,047,740	△ 162,780
雑収入	943,420	894,340	49,080
前受金収入	5,335,730	5,267,670	68,060
その他の収入	20,715,220	21,598,970	△ 883,750
資金収入調整勘定	△ 10,186,900	△ 10,055,500	△ 131,400
収入計	72,524,820	72,600,450	△ 75,630
前年度繰越支払資金	11,984,210	3,114,900	8,869,310
収入の部合計	84,509,030	75,715,350	8,793,680

科 目	支出の部		
	15年度予算額	14年度予算額	差 異
人件費支出	30,161,920	30,895,150	△ 733,230
教育研究経費支出	17,756,300	17,129,840	626,460
管理経費支出	1,876,790	2,165,100	△ 288,310
借入金等返済支出	138,370	161,610	△ 23,240
借入金等返済支出	430,930	509,480	△ 78,550
施設関係支出	4,271,460	3,195,740	1,075,720
設備関係支出	1,967,630	2,187,480	△ 219,850
資産運用支出	5,015,500	5,601,000	△ 585,500
その他の支出	13,834,010	14,949,690	△ 1,115,680
予備費	795,000	445,000	350,000
資金支出調整勘定	△ 3,316,480	△ 5,045,740	1,729,260
支出計	72,931,430	72,194,350	737,080
次年度繰越支払資金	11,577,600	3,521,000	8,056,600
支出の部合計	84,509,030	75,715,350	8,793,680

## 資金収支予算の概要

(前年度予算との比較) 注: ↑...増加を示す ↓...減少を示す

### 〔収入の部〕

- 学納金収入 ↑ 学費改定による増加。
- 補助金収入 ↑ 経常費補助金等による増加。
- 資産運用収入 ↑ 債券運用による受取利息の増加。
- 医療収入 ↓ 患者数の減少による減少。
- その他の収入 ↓ 施設の整備・改修に充てるために積み立てた引当資産を解約したこと等による減少。

○ 収入合計は845億円となり、前年比で88億円の増加を見込んでいます。

### 〔支出の部〕

- 人件費支出 ↓ 教職員人件費支出の減少。
- 教育研究経費支出 ↑ 支払手数料、清掃費、医療経費などの増加。
- 施設関係支出 ↑ 新規施設(主に法科大学院棟、薬学部棟)の建設費を計上。
- 設備関係支出 ↑ 研究設備、教育装置、研究装置、情報処理関係設備などを計上。
- その他の支出 ↓ 前期未払金の減少。

○ 支出合計は845億円となり、前年比で88億円の増加を見込んでいます。

## 〔資金収支規模と次年度繰越支払資金〕

● 資金収支予算の合計は845億円、前年比88億円の財政規模拡大予算となっています。  
● 資金収支のてん末としての次年度繰越支払資金は115億円で、前年比80億円の増加となっています。

## 資金収支計算とは

- ① 毎会計年度、当該会計年度の諸活動に対応するすべての収入および支出の内容を明らかにする。
- ② 当該会計年度における支払資金(現金等)の収入および支出のてん末を明らかにする。

## 消費収支計算とは

- ① 毎会計年度、当該会計年度の消費収入および消費支出の内容および均衡の状態を明らかにする。  
・消費収入とは、帰属収入(負債とならない収入)から基本金に組み入れた額を控除した収入です。  
・消費支出とは、会計年度中に消費する用役の対価および減価償却額等の非資金を加えたものです。

## 貸借対照表とは

- ① 年度末における学校法人の財政状態(財産の状態)を表示する計算書であり、資産・負債・基本金および消費収支差額の項目があります。  
・資産とは、教育研究活動に使用される学校法人の財産です。  
・負債とは、将来返済しなければならない債務です。  
・基本金および消費収支差額は、返済の必要ない学校法人の資金総額です。(正味財産)

## 学校法人会計の知識

● 本学の公式ホームページでは詳細な予算情報を公開しています。

# S O M E D A Y

長い間ごくろうさまでした。  
そして本当にありがとう。

福岡大学を愛し、福大生を慈しみ、そして教育研究等にご尽力いただいた方々がその任を全うして定年を迎えられました。6月18日、長年にわたる功績をたたえ、13人の先生に名誉教授の称号が授与されました。その方々の中から4人の名誉教授に思い出を語っていただきました。別れは寂しいものですが、その言葉の一つひとつを心に刻み付けていきたいと思ひます。これからも本学を優しく厳しく見守っていただきたいと思ひます。

## 定年退職者

平成15年3月31日付

### 福岡大学

[教育職員]	教授	草野 靖(人文学部)
	〃	秦 行正( 〃 )
	〃	加来 昭隆(法学部)
	〃	高田 桂一( 〃 )
	〃	大木 茂(理学部)
	〃	草野 尚( 〃 )
	〃	栗原 寛人( 〃 )
	〃	有吉 朝美(医学部)
	〃	河田 溥( 〃 )
	〃	木船 悌嗣( 〃 )
	〃	吉田 稔( 〃 )
	〃	後藤 良宣(薬学部)
	〃	金森 勝也(スポーツ科学部)
	〃	佐藤 良男( 〃 )
	〃	広木 忠行(福岡大学筑紫病院)
	助教授	安倍 宣博(薬学部)
[事務職員]	参事	小島 周三(主査・広報課)
	〃	嶋野 一晴(主査・理学部事務室)
	〃	花井 靖治(主査・法科大学院開設準備室)
	〃	龍 昭夫(主査・学生課)
	〃	矢野 信興(主査・学術情報課)
	〃	中島 廣(主査・研究支援課)
	〃	藤木 勝(主査・就職・進路支援センター事務室)
	〃	権藤 康熙(主査・医学部RI施設管理室)
	〃	高野 善樹(主査・資源循環・環境制御システム研究所管理事務室)
[教育技術職員]	技師	森岡 隆則(工学部)
	技師補	西村 利彦(医学部)
[医療技術職員]	技師	村上 紀之(福岡大学病院臨床検査部)
[看護職員]	看護師長	麻生 純子(福岡大学病院看護部)
	〃	池亀 千工( 〃 )
	〃	山内 幸子( 〃 )
	主任看護師	田中 敏子( 〃 )
[労務職員]	技能員	是永美代子(福岡大学病院栄養部)
	〃	原田カツコ( 〃 )
	〃	山下 良枝( 〃 )

### 附属大濠高等学校

[校長]		青木 重夫
[教育職員]	教諭	徳王 謙治
[事務職員]	参事補	佐藤 憲之(草香江寮)



法学部  
高田 桂一 名誉教授

福岡大学での一番の思い出は、副学長時代に宮野学長と二人三脚で本学を「私大協会」から「私大連盟」へ鞍替えさせたことでしょうか。私大協会はオーナー大学の仲良しクラブで、あまり情報を公開したり発信したりしないところでしたね。それで福岡大学はマスコミにも取り上げられることが少なかった。それが大規模大学で組織する「私大連盟」へ加盟してから、全国的に知名度が上がりま

ントとして止まったと思ひます。あとは第一



理学部  
栗原 寛人 名誉教授

昭和48年からですから30年間勤めたことになりましたか。長いような短いような...。30年前はまだまだ福岡大学の特に理系の揺籃期でいろいろな大変だったけど学生たちは今よりずっと大人だったな。大人に対しての教育ができた。今はまるで中学生に教えているみたいだね。こっちが与えなければならぬ。しかも、彼らには興味があるものや好きなものしか受け入れられないんだ。まあ最後のグチと思ひ聞いてください。これも学生たちを愛すればこそだよ(笑)。もっと積極的になっ



医学部  
有吉 朝美 名誉教授

福岡大学に医学部をつくる準備段階から赴任しましていろいろ苦労もありました(笑)。私は臨床医というだけでなく、教育に大いに魅力を感じました。その意味では悔いのない選択だったと思ひます。職にあつてすと学生たちに教えていたのは「謙虚であれ」ということ。ある面から見れば医者は患者さんの体を切り刻んだりする職業でしょう。しかも命がいつも助かるとは限らない。そんな医者

が傲慢であつてどうするんだと。医者と患者さん

信頼が結ばれていなければなりません。だからそ



6月 交換留学生募集  
(中国、中国[台湾]、韓国、豪州)



特待生表彰式(17日)

父母懇談会

学術文化発表週間(23日~27日)

野外実習教育(キャンプ1泊2日)(7・8日)

普通救急救命講習会(14日・21日)

7月 前期授業終了(15日)

前期定期試験(17日~30日)

夏季休業開始(31日)

8月 夏季休業

オープンキャンパス&  
進学説明会(本学・2日)



夏期セミナー(24日~30日)

交換留学生派遣(英国)

海外研修生派遣(韓国)(4日~21日)

海外夏期英語研修生派遣(英国)(3日~31日)

9月 海外研修生募集(米国・豪州)

夏季休業終了(15日)

後期授業開始(16日)

交換留学生受け入れ

10月 学園祭

七隈祭(30~11/4)

雅 祭(30~11/3)



アジア圏協定校研修生受け入れ(20~11/1)

## Special Thanks!



スポーツ科学部  
金森 勝也名誉教授

地方の大学で招待されて初めて、箱根駅伝に出場したこと。マラソンで世界最高記録を樹立した重松森雄君を指導できたこと。全日本大学駅伝競走で3回優勝したこと。思い出はありすぎるほどあるが、悔しいはいつさいない。とにかく一生懸命やってきたから。純度の高い教職生活でした。陸上部の弟子が1,251人、体育を教えた学生は最低でも5万人は下らない。私はその一人ひとり「弟子」として教えてきました。生徒とか学生というと、なんか心が通じない。全身全霊で「弟子」として指導してきました。今は打算の時代ですからね、こんなマナーじゃない教え方ははやらないのかも知れないが、私はそれでいいと思ってる。これからもずっとね。

「食堂を現在のカフェテリア方式に変えたり、文系センター棟に女子トイレと各室に洗面台を設置し」  
たことなどかな。とにかく悔しいはありませんね。

てもらいたいですね。レベルも上がって資質的には昔より良いものを持っているんですから。

### 13人が福岡大学名誉教授に

学部	氏名	専門	役職歴	在職期間
人文	しん 泰 行正	日本文学・国語科教育法・地域文化研究		昭45.4.1~平15.3.31(年数33年)
法	かく 加来 昭隆	国際私法		昭47.4.1~平15.3.31(年数31年)
◇	たかた 高田 桂一	商法	●副学長 ●学部長 ●健康管理センター長 ●評議員	昭42.4.1~平15.3.31(年数36年)
理	おおしま 大島 かずひこ 一彦	情報科学・数学		昭43.10.1~平15.3.31(年数34年6カ月)
◇	おおき 大木 しげる 茂	物理学		昭39.10.1~平15.3.31(年数38年6カ月)
◇	くりはら 栗原 ひろんど 寛人	化学・無機化学	●学部長 ●RIセンター長 ●評議員	昭48.4.1~平15.3.31(年数30年)
医	きふね 木船 ていじ 悧嗣	寄生虫学	●アニマルセンター長	昭49.4.1~平15.3.31(年数29年)
◇	よしだ 吉田 みゆ穂	内科学	●附属看護専門学校長	昭48.4.1~平15.3.31(年数30年)
◇	ひろき 広木 ただゆき 忠行	内科学		昭49.1.1~平15.3.31(年数29年3カ月)
◇	かわた 河田 ひろし 薄	生理学	●アニマルセンター長	昭48.4.1~平15.3.31(年数30年)
◇	ありよし 有吉 あさみ 朝美	泌尿器科学	●福岡大学病院長 ●評議員	昭46.9.30~平15.3.31(年数31年6カ月)
薬	ごとう 後藤 よしのぶ 良宣	薬品物理化学	●評議員	昭41.4.1~平15.3.31(年数37年)
スポーツ科	かなもり 金森 かつや 勝也	コーチ学総論・陸上競技	●学部長 ●評議員	昭36.10.11~平15.3.31(年数41年5カ月)

医療の限界を常に肝に命じ、謙虚であれと教えてきました。私の教育方針は煎じ詰めればこの一言に尽きます。これで良かったと思っております。

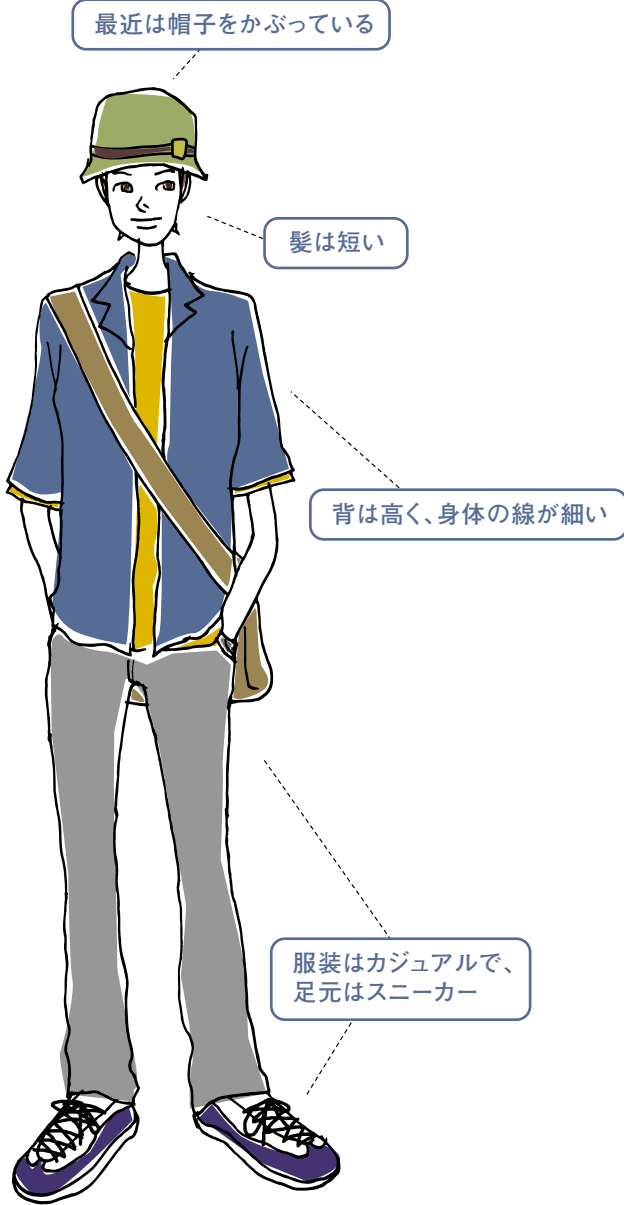
# What's

## 福大生？

どこが違う？どう違う？わかっているようで「？」な福大生。学外の人々に、実際どのようなイメージで見られているのでしょうか？

また、あなたは福大生のひとりとして、自分の通っている大学をどのような目で見ていますか？

そこで、今回の特集はWhat's 福大生？その答えを探ってみました。



Boys

## 福大生に聞いてみました

理学部 化学科3年  
市橋 直子さん

福大のイメージ……学生が**すごく活発**だと思います!!  
でも、授業の時はそんな活発なイメージとは一転して真面目に受けてると思いますよ。



法学部 経営法学科2年  
高山 啓太さん

福大は学部の数が多く、学生も多いのでいろいろな人に出会う機会がありますね。今は大学に入ってから仲良くなった友達と遊んでいるときが一番**楽しい**です。



人文学部 文化学科4年  
徳田 早紀さん

福大は人も多し、しかも**地方出身者**が多いので他県の人とも仲良くなれるのが貴重ですね。

人文学部 文化学科2年  
井上 純子さん

体育の授業って福大ならではの。それだけに体育館とかプールとかスポーツ施設が充実していると思います。あとはサークルには絶対入っていたほうがいい!! **とにかく、楽しい**ですよ。



経済学部 経済学科3年  
古川 茂雄さん

福大は人が多いから、あまり拘束されずに自分の意志によって**自由に**やりたいことをやれると思うんですよ。だから、大学生活は自分次第で充実したものになると思います。



商学部 貿易学科1年  
岩橋 亜弥さん

福大の女の子は**カワイイ**子がたくさんいてびっくりしました!! 女の子は意外におとなしい人が多いですね。

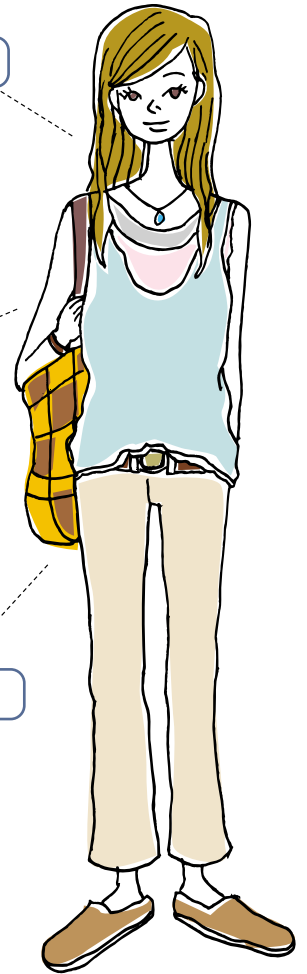


スポーツ科学部  
スポーツ科学科4年  
堀 壮太さん

福大生ってとても**メリハリ**があると思う。それにスポーツが盛んで、クラブ活動をしている人は皆**情熱**を持って部活動に励んでる。

# イラストで見る、It's 福大生!

- けっこう髪を染めている
- コンタクトやメガネの人が多い
- 意外に荷物持ちが多い
- オシャレな人多数



髪は長い

色が白い人・小柄な人が多い  
(150~160cmくらい)

スカート派よりもパンツ派

girls

## 先生にも聞いてみました

### スポーツ科学部 山崎一彦講師

今年4月、福大に赴任したばかりなのでまだ客観的にしかわかりませんが、福大生の最も良いところは純粋なところ。人の話を聞く耳を持っていますね。普段はスポーツ科学部の学生と接することが多いですが、授業で他の学部の学生と接すると学部によって反応が全く違うので面白いですよ。



### 人文学部 ドウグロート、エレヌ教授

福大も最近はさまざまな国に協定校を持ち、国際化が進んできていると思います。学生に関しては就職難のせいも、次第にたくましくなってきていると思いますね。自分から何かなくてはということ強く認識しているように感じられます。



## ご近所にもインタビュー



### ■「フォト・サカモト」 坂本さんご夫妻

福大生は証明写真を撮る時などよく利用してくれるのですが、地方出身の学生さんが多いせいか、素直で純粋な感じの人が多そうですね。あと、美男美女も多い。それは店を構えて15年近くになりますが、あまり変わってません。まあ、あえて変わったところと言えば、男性より女性のほうがたくましくなったかもしれませんね。服装などはその時々流行を追いかけて、若い学生さんらしいなあと感じます。



### ■中古自転車専門店「チャリ・チャリ」 小宮 博さん

福大生はすぐおおらか。昔の学生は街中でも大声で騒いでいたけど、最近の学生さんはそれほど迷惑をかけていないみたい。全体的におとなしくなった印象がありますね。服装は一人ひとり個性があって、見ていても面白いですよ。全員に爽やかな大学生活を送ってもらいたいですね。



### ■「すずらん」 池田 正明さん

以前は男性がほとんどでしたが、最近女性のお客さんも増えましたね。長年ここで働いてきましたが、人との接し方や言葉遣いなど、学生らしい爽やかさは昔から変わりません。でも、たまにマナーの良くない学生を見かけると少し残念ですね。厳しいことを言うようですが、身近で働いているからこそ、もっと福大生としての誇りを持ってもらえたらと思います。

★福大スポーツ編集局の  
桑野 豊暢君(法学部4年)  
笠織 武史君(経済学部3年)  
石内 陽子さん(商学部3年)  
にも手伝っていただきました。  
重ねてありがとうございます!

松岡さん(人文学部フランス語学科3年)は福大スポーツ編集局、村上君(経済学部経済学科3年)は写真部で活躍中。素敵なレポート、ありがとうございました。



松岡佐紀さんと  
村上昌弥君!

今回のキャンパス  
ライフ特集の担当は

Thanks!

## 平成15年度 福岡大学特待生 93人を表彰、奨学金を授与

平成15年度の福岡大学特待生が決定、その表彰式が6月17日に60周年記念館ヘリオスホールで行われました。この特待生制度は、学業成績ならびに品行の特に優秀な学生を表彰し奨学金（文科系の授業料相当額）を授与するもので、今年度は93人が選ばれました。特待生の氏名は次のとおり。

みんなおめでとう!

学部	氏名	出身高校	学部	氏名	出身高校
人文学部	吉田 智彦	九州国際大学付属	商学部	中溝 律子	筑前
	入江 亜矢子	直方		吉野 真理	博多女子
	渡田 真佐	香椎		水田 歌織	長崎北
	前田 三奈	唐津東		花原 くみ	大里
	野元 亜理沙	博多青松		久木 田 要	鹿児島工業
	池田 晶子	香椎		森 春奈	武蔵台
	曲田 幹奈	柏陵		宮原 久美子	福岡女子商業
	横山 樹里	宮崎女子		古賀 美加	伝習館
	竹井 香奈江	大津		松永 慶蔵	長崎東
	法学部	鈴木 浩之		新宮	商学部第二部
鮎川 洋平		福岡西陵	栗原 秀朗	筑紫丘	
永福 彩乃		樟南	池田 知広	宮崎南	
中国 貴美子		伝習館	林 恵美子	福築志耕館	
黒木 博和		柏陵	林 直美	鞍手	
河野 容子		高田	川島 孝由	山門	
道山 敏彦		小倉南	原田 亜矢子	サビエル	
組坂 美鈴		久留米	志岐 社啓	大検	
安部 知佳		中津南	小谷 紫寿乃	興南	
落合 ひとみ		筑紫中央	大方 めぐみ	舟入	
経済学部	池田 真有子	筑紫女学園	理学部	吉永 裕一	新宮
	山代 南海	都城西		安元 勲	柳井
	濱田 麻弥	出水		加藤 省吾	熊本北
	篠崎 潔子	福岡海星女子学院		沖本 慶考	安芸南
	花田 真也	東陵		下川 照雄	福岡大学附属大濠
	宮野 ちさと	下松		東 理佳	福岡中央
	古川 拓郎	佐世保西		手島 翼	福岡西陵
	菰田 牧子	新宮		野田 博子	中村学園女子
	樋口 幸助	浮羽		宮前 治広	府中
	チノウリ	中国商丘市第一		宮本 英樹	福岡
商学部	古賀 洋祐	春日	工学部	倉門 孝志	大牟田北
	川崎 温子	鹿児島玉龍		吉丸 俊和	城南
	野村 英生	城南		箱崎 智恵	尾道東
	榮谷 宏美	佐世保南		谷中 基招	湖西
	古川 恭子	八代		田村 知子	山口
	占部 裕希	光陵		清水 郁	成蹊
	佐々山 かおり	柳井		内藤 浩史	真和
	西野 美奈	筑紫中央		本田 洋子	筑紫丘
	尊田 侑子	筑陽学園		福永 樹里	修猷館
	石黒 有貴	春日		古田 綾子	下関西
商学部	白川 優作	京都	薬学部	樋川 舞	済々黌
	西村 育美	筑紫女学園		高橋 真紀	国分
	長友 健二	宮崎商業		栗添 香織	唐津東
	高木 美季	中村学園女子		野上 敦司	大分舞鶴
	崎山 奨	東筑紫学園		安田 和男	山口県湯城
	小川 信子	鳥栖		田中 恵	山口
	福田 美季	防府商業		伊藤 奈緒美	山口中央
	伊藤 忠志	香椎			

## 藤本隆士名誉教授が 勲三等受章

今年の春の叙勲で、藤本隆士名誉教授（元商学部教授）が勲三等旭日中綬章を受けられました。これは同名誉教授が、長年にわたり高等教育と私学経営の両面に携わり、本学の充実発展に貢献するとともに、福岡大学を通じて教育界・地域社会の発展に寄与した功績によるものです。藤本先生、おめでとうございます。

## 英国の名門バース大学と 交流協定を締結



英国において評価の高いバース大学と本学間で、教員・学生間の相互学術交流および有益な情報の相互交換を推進するための交流協定が結ばれました。バース大学は1856年創立の名門大学で、特に実社会と直接結びつく教育と研究を特色としています。

## 産学連携推進室を 大牟田エコタウンに設置

北九州産学連携推進室に続いて、本学は福岡県大牟田市と共同で大牟田エコタウン内に「福岡大学大牟田産学連携推進室」を開設しました。環境・リサイクル産業の育成を目指す大牟田市と、地域密着の産学連携を推進する本学の見解が一致して実現したものです。本学では推進室に教授を派遣し、地元企業や進出企業に対する共同研究のコーディネーターや技術相談、研究開発支援などを行います。将来的には「共同研究の成果が上がれば、研究所設置の可能性もある」（山下学長談）という、期待の大きな推進室です。

## 本学ロースクールに 県弁護士会が協力

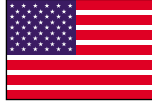
来年度に設置予定の福岡大学法科大学院（ロースクール）に福岡県弁護士会が実務家教員派遣などで協力していくための協定が結ばれました。同時に県内の3大学が同様の協定を結んでいます。

## 夜間開講制など、商学研究科の今年度改革案

- 今年度から博士課程前期の商学専攻を「商学研究コース」と「経営学研究コース」に分け、研究・教育体制を明確に区分します。学位もそれぞれ「商学」と「経営学」の修士号が授与されることになります。
- 夜間の時間帯を有効活用できる夜間開講制を導入します。これによって、夜間の講義だけでも学位が取得できる社会人受け入れ体制が整えられました。
- 研究コース制を明確に示すため、研究コース別に科目の配列を行うとともに、科目の名称を改め、平明なかたちにしています。
- 入試制度については「社会人入試制度」の試験科目を専門科目に限定し、外国語試験を免除するとともに面接を重視する”新”たに推薦入試制度を導入し、商学部および商学部第二部の特待生表彰者を優遇する特別推薦制度を設置、筆記試験を免除し面接を重視するという2点を改革しました。

商学研究科長 衛藤 卓也

## ジョージア工科大学から 研修生が来学



本学の協定校であるジョージア工科大学から17人の研修生および引率教員1人が来学、5月12日から6月20日の6週間にわたり、科学技術日本語研修・ビジネス日本語研修、文化研修、見学研修、自由研究などを行いました。最初はやや不安そうだった研修生も福岡大学に慣れるに従い、活発な研修活動を展開。また本学学生との交流も楽しんでいました。



5月12日、歓迎会

## 福岡大学創立70周年・薬学部開設45周年記念 薬学部棟建設募金 ご協力をお願い

本学は、教育・研究環境の充実を図るため、中長期施設整備計画に基づいたキャンペーン整備を推進していきます。

この度、その一環として、また本学創立70周年・薬学部開設45周年を記念し「薬学部棟」を建設（平成17年1月竣工予定）しますが、教職員はもとより、卒業生、在学生のご父母および企業の皆様のご厚志を仰ぎ、建設資金の一部（産学連携の推進、卒業教育・研修の充実および学生の福利厚生のための施設整備等）に充当させていただきたく、募金活動を行うことになりました。昨今の厳しい経済事情の折り、まことに恐縮ですが、ご支援とご協力をお願い申し上げます。

募金に関する詳細につきましては、本学公式ホームページ（<http://www.fukuoka-u.ac.jp/>）をご覧ください。また、本趣旨に賛同されます方は、必要書類を郵送でお届けしますので、下記の募金事務室までご連絡ください。

<お問い合わせ先> 福岡大学 総務部総務課 募金事務室  
〒814-0180 福岡市城南区七隈八丁目19-1 ☎092-871-6631（内線2120・2121）  
FAX 092-862-4431 E-mail bokin@adm.fukuoka-u.ac.jp

## 工学部化学システム工学科

# JABEE

## 日本技術者教育認定機構 九州初認定を獲得！

工学部化学システム工学科は、平成14年度のJABEE（日本技術者教育認定機構）による「化学および化学関連分野」の化学工学コースで審査を受け、認定されました。化学分野では九州初、本学工学部では先陣を切るものです。認定された教育プログラムの名称は「化学プロセス工学」で、本学で開講されている科目から認定された条件を満たすように履修すれば、認定プログラムの修了証明が得られ、技術士（国家資格）の一次試験が免除されて、修習技術士となることできる予定です。身に付けた技術で国際的に活躍することが可能なのです。就職についても、JABEE認定コース修了という付加価値が評価されるよう、さまざまなPR活動を展開していきます。

## 学生のための 普通救命講習会、開催される

6月14・21日の両日、城南消防署にて「学生のための普通救命講習会」が開催されました。内容は急性アルコール中毒、交通事故の応急手当など。特に急性アルコール中毒の応急手当は、コンパなどで飲む機会が多い学生たちには大変興味ある内容だったようで、みんな真剣に講習を受けていました。また、受講者には福岡市消防局長から「普通救命講習修了証」が交付されました。



## 水泳日本選手権で 浦田奈々美さん優勝！

4月23日、水泳日本選手権において本学の浦田奈々美さん（スポーツ科学部2年）が、50m自由形で優勝！浦田さんは8月21日から31日に韓国・大邱で開催されるユニバーシアード大会の日本代表選手に選ばれました。がんばれ浦田さん！

## レスリングJOC杯ジュニアオリンピックで 赤坂幸子さん、吉田光志君優勝！

4月26日から2日間にわたり開催されたレスリング全日本ジュニア選手権（JOC杯ジュニアオリンピック）女子ジュニアの部50キロ級で赤坂幸子さん（スポーツ科学部2年）、男子ジュニアの部グレコローマンスタイル96キロ級で吉田光志君（スポーツ科学部3年）が見事優勝しました。また赤坂幸子さんは最優秀選手賞も獲得しました。



## みんなの情報大募集!! たとえばこんな情報を募集します。

- ★サークル会員募集
- ★味もボリュームも大満足のキャンパス周辺定食情報
- ★今、このアパートがおすすめ!

- ★キャンパス名物人はこの人だ!
- ★福大生の噂のうわさ
- 他にも身の回りのニュースや個人的なコト、お知らせしたいことなどナンデモOK

応募の宛先 福岡大学広報課

〒814-0180 福岡市城南区七隈八丁目19番1号

☎(092) 871-6631 FAX (092) 864-9415 E-mail koho@adm.fukuoka-u.ac.jp

# 自由に、そしてのびのびと。 学生生活をサポートします。

福岡大学で学ぶ皆さんが、生活上の不安を感じることがないように、私たちは奨学金や学生保険などを整備しています。どうしても困った時、きちんと勉学を続けたい時はどうぞ気軽に厚生課に相談してください。

## ■ 本学独自の奨学制度

奨学制度の種類	本学独自の奨学制度		
	福岡大学給費奨学金	福岡大学甲種奨学金(貸与)	福岡大学甲種奨学金(緊急貸与)
趣旨および資格	人物・学業成績ともに優秀でありながら、経済的な理由で学業継続に支障をきたすおそれのある学生を援助し、優れた人材育成を目的とする制度です。		家計支持者の失職、死亡その他の理由により家計が急変し、修学が困難になった場合の、緊急の貸与制度です。
説明会・出願時期	募集説明会:4月上旬 出願時期:4月中旬 毎年出願が可能		随時出願可能
給費・貸与内容	●期間:1年間 所属する学年の文科系学部授業料に相当する額の範囲内	●期間:1年間 年間64万円を限度に、無利子で貸与 ●貸与月:9・11月の年3回分割貸与	●期間:1年間 年間64万円を限度に、無利子で貸与
返還義務の有無	なし	卒業後10年以内で返還	卒業後10年以内で返還
平成14年度採用実績	16人	864人	26人

## ■ 本学以外の奨学制度

奨学制度の種類	国・地方自治体、民間団体の実施する奨学制度		
	日本育英会奨学金 「第1種奨学金」(貸与)	日本育英会奨学金 「きぼう21プラン奨学金」(貸与)	各種育英会・奨学団体 奨学金(給費・貸与)
趣旨および資格	人物・学業成績ともに優れ、経済的理由によって修学困難な学生に対し、日本育英会から貸与される制度です。無利子の「第1種奨学金」と有利子の「年3%上限の変動性」の「きぼう21プラン奨学金」の2種類があります。		地方自治体や民間育英団体による奨学制度で、内容は日本育英会に準じています。
説明会・出願時期	募集説明会:4月上旬 出願時期:4月中旬		各種団体によって異なりますので、詳しくは厚生課にお問い合わせください。
給費・貸与内容	●期間:標準修業年限(4年、医学部は6年) 自宅通学者は月額5万3千円、自宅外通学者は月額6万3千円を無利子で貸与。 ●貸与始期:7月分から	●期間:標準修業年限(4年、医学部は6年) 月額3万円、5万円、8万円、10万円の4種類から選択(有利子貸与)。 月額10万円を選択した場合に限り、医学部生は月額4万円、薬学部生は月額2万円の増額を希望することができます。 ●貸与始期:本人の希望月	給費・貸与月額は各種団体によって異なりますので、詳しくは厚生課にお問い合わせください。
返還義務の有無	あり	あり	各種団体によって異なりますので、詳しくは厚生課にお問い合わせください。
平成14年度採用実績	354人	1,013人	120人

## 栄誉と奨学金をゲットできる「福岡大学特待生」制度

学業成績ならびに品行が特に優秀な学生を「特待生」として表彰する制度。特待生に選ばれることは学生としてこのうえない栄誉であり、特にその栄誉を称えて奨学金(文科系学部の授業

料相当額)が授与されます。全学部から毎年90人程度しか選ばれない難関ですが、それだけにチャレンジのしがいがあります。



## 学生少額緊急貸付

緊急に経済的な援助を必要としたときに少額を無利子で貸し付ける制度です。就職活動、緊急帰省、急病その他の不測の事態により、当座の出費に窮迫した場合などに活用できます。1口5千円、最高6口3万円まで借りることができ、3カ月以内に返還しなければなりません。

利用したもん勝ち!

# 豊富な 教育施設 No.2

楽しく学べる、新しい発見がある。  
福岡大学ならではの施設です。

## ■ 60周年記念館「ヘリオスプラザ」

地下1階・地上6階、延べ床面積7,164㎡。  
石と木とガラスの調和した美しい建物です。  
館内にはレストラン、書店、情報プラザ、ロビー、ヘリオスホール、音楽練習室、展示ギャラリー、和室・茶室、会議室、大学資料室などがあり、学生の課外活動のほか、憩い・語らいの場として活用されています。

## ■ 言語教育研究センター

732教室 [LL] (48ブース)、742教室 [LL] (56ブース)、A814教室 [A-LL] (56ブース)、自習用LL、大小の視聴覚教室、編集資料室、音声学実験室を備えた、全学的な教育研究施設。自習用LLでは、各種語学教材、検定試験対策書を使って実力アップに役立てることができます。

60周年記念館  
「ヘリオスプラザ」



言語教育研究センター

入学からはや3カ月。新入生の皆さんも大学生活にも慣れ、新たな目標や夢を持って勉学やスポーツなどに励んでいることでしょう。この学園通信(FD)には、皆さんのキャンパスライフを、もっと意義あるものにしてほしいという願いを込めています。

今号では、大学評価アンケート(教育環境編)結果を掲載していますが、単なる要望の集計ではありません。皆さんの実情や願いを理解し、皆さんと大学が共存して、より良い環境づくりを進めていくという本学の積極的な姿勢の証です。じっくりと読んでいただければ、その思いは伝わってくると思います。夢や希望を増幅させるような環境づくり。これは、時代とともに変化する永遠のテーマでしょうが、FDもその一翼を担いたいと考えています。

FDはまだ第2号目です。この56万平方メートルの広大な空間の架け橋となり、これからもさまざまな人たちの声やエールを伝え、もっと親しまれるものを目指します。

福岡大学 広報課

## 編集後記

## 情報化の基本理念

人間性豊かなキャンパスを目指して  
福岡大学は、3つの理念と5つの指針のもとに情報化を推進していきます。

福岡大学は21世紀の社会に貢献する総合大学として、さらなる情報化推進をしなければならぬと考えています。情報化は「建学の精神」や「教育研究の理念」を実現するためのものであり、効率化・省力化のみならず、より質の高い新たな教育・研究・医療およびそれらの支援業務と法人運営の実現を目指して、社会の要請に応えるものでなくてはなりません。福岡大学は3つの基本理念を掲げ、これを実現する際の5つの指針のもと、計画的に情報化の推進を行います。

## 3つの基本理念

**01** 情報の蓄積と共有により、人間性豊かなキャンパスコミュニケーションを形成します。  
— 大学構成員のすべてが情報化の恩恵を享受できる魅力ある大学づくり

**02** 情報の活用と、情報伝達の高速化により、本学の教育・研究・医療および法人運営の効率化と高速化・充実を図ります。  
— 正確で整理された情報を、必要な人が必要な時に迅速に利用できる情報環境の実現

**03** 学外への情報発信を積極的に行い、本学のさらなる社会的価値を創造します。  
— 学外への多様な情報発信と広報の充実、および学外との多様な連携の推進による地域社会への貢献

## 5つの指針

**01** 利用者(学生、患者および全大学職員)の立場にたったシステム構築を行い、ハンディキャップを持つ利用者(学外を含む)に対しても十分な配慮を行います。

**02** 学生を含む本学構成員の情報リテラシー向上と、ネットワーク社会におけるセキュリティ意識の浸透を図ります。

**03** 急速な社会的・技術的变化に対応し、全学的に統合化された効率的な情報システムの整備と再構築を、財政面を含めて計画的に推進します。

**04** 適切なアウトソーシングの活用と、情報化に必要な学内の人的資源の養成・確保を図ります。

**05** 情報化の進展に対応した学内の業務改善や組織改革を積極的に行います。

**FD** FINE DREAM 2003年6月号 VOL.2

編集・発行 福岡大学広報委員会

〒814-0180 福岡市城南区七隈八丁目19-1 TEL092-871-6631 (代)

<http://www.fukuoka-u.ac.jp/>

### 福岡大学七隈キャンパスの面積

56万 $\text{m}^2$ 。あまり大きな数字でピンとこない人もいるかもしれませんが。では福岡ドーム41個分といったらどうでしょう。フィールド面積13,500 $\text{m}^2$ の福岡ドームが41個入ってそれでもまだまだ余裕があるのです。これだけの広さがあれば9学部30学科、大学院9研究科31専攻が同一キャンパス内にあるのも納得。さらにさまざまな研究施設や厚生施設、11の食堂に2つの書店、旅行コーナーやATMコーナー、写真撮影スタジオなどもあるので、これはもう「町」そのもの。

### 数字で見る福岡大学

# 56万

キャンパスの中に公道が横切っているのも福大ならではの。日本にはビッグスケールの総合大学が幾つかありますが、同一キャンパス内にそのすべてが揃っているのは福岡大学以外、ほとんど例を見ません。人文学部と工学部の学生が卒論や研究について意見を交換し合うということも、ここなら気軽にできます。その交流の機会の広さが56万 $\text{m}^2$ という福大キャンパスの大きな魅力かもしれません。

