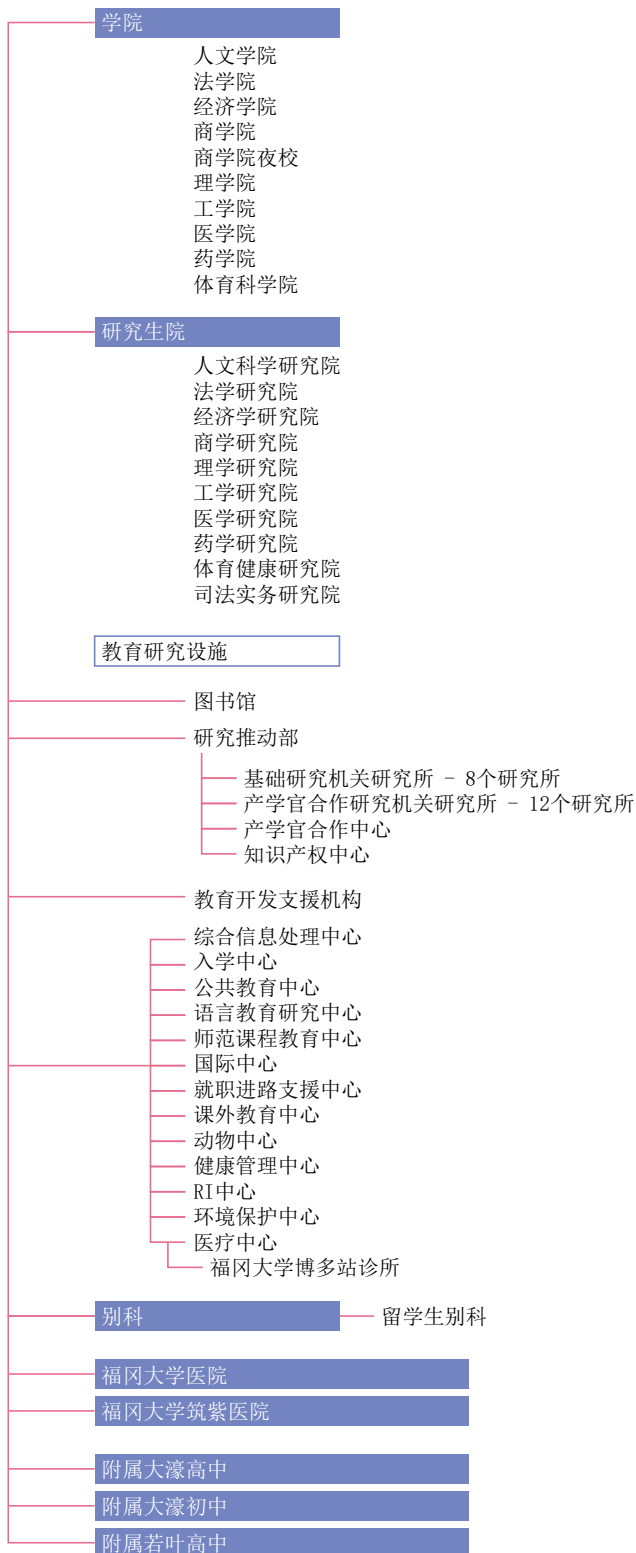


福冈大学的各种数据

组织



■ 校史

福冈大学的历史可追溯到1934年在战前教育制度下设立的福冈高等商业学校。福冈高等商业学校于二战期间的1944年改称九州经济专科学校，1946年又改称福冈经济专科学校，为进一步的发展奠定了基础。此后，在战后的新学校制度改革当中，我校于1949年作为福冈商科大学重新起步，1956年增设了法律经济学院，并更名为现在的福冈大学。此后，福冈大学又陆续增设了下列院系和研究生院。

学院

1949	商学院
1959	法学院 经济学院 (由法经学院改组而成)
1960	药学院
1962	工学院
1969	人文学院 体育学院
1970	理学院
1972	医学院
1998	体育科学院 (由体育学院改组而成)

研究院

1965	法学研究院 经济学研究院
1968	商学研究院 药学研究院
1970	工学研究院
1976	理学研究院
1978	医学研究院
1982	人文科学研究院
1990	体育学研究院
2003	体育健康科学研究院 (由体育学研究院改组而成)
2004	司法实务研究院

■ 学生人数

本科生

学院	人数
人文学院	2,455 (1,757)
法学院	2,783 (1,030)
经济学院	2,810 (800)
商学院	2,893 (1,282)
商学院夜校	722 (159)
理学院	1,051 (301)
工学院	2,946 (373)
医学院	1,106 (650)
药学院	1,486 (1,017)
体育科学院	1,272 (392)
合计	19,524 (7,761)

研究生

(截至2016年5月1日)
() 内为女生人数

研究院	硕士课程 暨博士课程前期		博士课程 后期暨博士课程		合计
人文科学研究院	74	(45)	22	(14)	96 (59)
法学研究院	18	(6)	3	(1)	21 (7)
经济学院	20	(10)	4	(1)	24 (11)
商学院	24	(11)	8	(3)	32 (14)
理学研究院	68	(20)	6	(2)	74 (22)
工学研究院	131	(19)	10	(1)	141 (20)
医学研究院	4	(4)	121	(37)	125 (41)
药学院	5	(4)	13	(1)	18 (5)
体育健康科学研究院	20	(5)	14	(6)	34 (11)
小计	364	(124)	201	(66)	565 (190)
司法实务研究院	专门硕士学位课程				17 (7)
合计	合计				582 (197)
学生人数总计					20,106 (7,958)

■ 毕业生人数

大学

学院	2015年度	总计
人文学院	535	15,567
法学院	612	42,444
经济学院	608	45,032
商学院	623	51,177
商学院夜校	148	13,643
理学院	244	8,366
工学院	646	33,175
医学院	214	4,629
药学院	237	10,512
体育科学院	276	10,498
合计	4,143	235,043
专门学校等		10,332

研究生院

(截至2016年3月31日)

研究院	硕士课程		博士课程	
	2015年度	总计	2015年度	总计
人文科学研究院	38	787	9	171
法学研究院	8	396	0	51
经济学院	21	667	4	95
商学院	14	594	2	107
理学研究院	41	1,132	1	75
工学研究院	81	1,641	4	40
医学研究院	1	17	20	716
药学院	1	808	5	103
体育健康科学研究院	17	368	2	28
小计	222	6,410	47	1,386
司法实务研究院	专职位课程		9	154
合计	合计		278	7,950
毕业生总计				253,325

■ 毕业后的去向

学院

(截至2016年5月1日)

学院	升学	就业	临床见习医生	其他	总计
人文学院	29	406	—	100	535
法学院	6	479	—	127	612
经济学院	3	506	—	99	608
商学院	5	505	—	113	623
商学院夜校	2	98	—	48	148
理学院	41	162	—	41	244
工学院	78	523	—	45	646
医学院	医学系		107		107
	护理学系		103	4	107
药学院	6	208	—	23	237
体育科学院	13	207	—	56	276
合计	183	3,197	107	656	4,143

研究生院

(截至2016年5月1日)

研究院	硕士课程暨博士课程前期				博士课程后期暨博士课程			
	升学	就业	其他	总计	升学	就业	其他	总计
人文科学研究院	3	26	9	38		8	1	9
法学研究院	1	5	2	8				
经济学研究院		7	14	21		1	3	4
商学院		12	2	14			2	2
理学研究院	5	31	5	41		1		1
工学研究院	1	73	7	81		4		4
医学研究院		1		1		18	2	20
药学研究院			1	1		5		5
体育健康科学研究院	2	14	1	17		2		2
小计	12	169	41	222	0	39	8	47
司法实务研究院	专学位课程				0	0	9	9
合计					12	208	58	278

※“其他”中包括正在准备升学和就业者以及正在准备参加公务员、教员录用考试和国家资格考试者。

留学生人数

按国家和地区分类

(截至2016年5月1日, ()内为女生人数)

国家和地区	本科留学生	研究生院留学生			预备生	交换留学生	留学生别科生	合计
		硕士课程暨 博士课程前期	博士课程后期 暨博士课程	专学位课程				
中国	58 (21)	35 (20)	13 (5)		19 (13)	10 (10)	50 (33)	185 (102)
韩国	10 (4)	1	1 1			23 (10)	4 (2)	39 [1](17)
台湾	2	1 (1)				4 (4)	2 (1)	9 (6)
香港	1							1 (0)
印度尼西亚	1		1					2 (0)
越南	1 (1)	1			1 (1)	2 (2)	6 (4)	11 (8)
马来西亚	2 (1)							2 (1)
蒙古			1 (1)					1 (1)
英国	2		1			3 (3)		6 (3)
法国						3 (2)		3 (2)
西班牙						1		1 (0)
德国						4 (4)		4 (4)
合计	77 (27)	38 (21)	17 [1](7)	0	20 (14)	50 (35)	62 (40)	264 [1](144)

※ []内为其中国费留学生人数。

按学院分类

(截至2016年5月1日, ()内为女生人数)

本科和研究生院	本科留学生	研究生院留学生			预备生	交换留学生	留学生别科生	合计
		硕士课程暨 博士课程前期	博士课程后期 暨博士课程	专学位课程				
人文	10 (5)	2 (2)	1 (1)		2 (2)	42 (31)		57 (41)
法	1 (1)	3 (2)				1		5 (3)
经济	10 (4)	14 (9)	4 1		10 (8)			38 [1](22)
商	43 (16)	12 (8)	5 (3)		5 (4)	3 (2)		68 (33)
理	2					1		3 (0)
工	10 (1)	7	3		3	2 (1)		25 (2)
医	1		4 (2)					5 (2)
药								0 (0)
体育								0 (0)
专学位课程								0 (0)
留学生别科							62 (40)	62 (40)
合计	77 (27)	38 (21)	17 [1](7)	0	20 (14)	50 (35)	62 (40)	264 [1](144)

※ []内为其中国费留学生人数。

■ 教职员人数

教员人数

(截至2016年5月1日, () 内为女性人数)

部门	教授	准教授	讲师	助教	助手	合计
人文学院	84 (14)	35 (8)	9 (3)		2	130 (25)
法学院	23 (4)	11 (2)	3 (1)			37 (7)
经济学院	23 (4)	11 (1)	3			37 (5)
商学院	32	12 (2)	2 (2)	1		47 (4)
理学院	39	15	1	44 (5)	4 (4)	103 (9)
工学院	55 (1)	14	1	56 (8)	19 (4)	145 (13)
医学院	55 (8)	36 (14)	50 (16)	75 (25)	6 (3)	222 (66)
药学院	22 (1)	19	5 (3)	34 (11)	7 (3)	87 (18)
体育科学院	25 (1)	1 (1)	6 (1)	16 (1)	10 (6)	58 (10)
司法实务研究科	10 (2)	2			1	13 (2)
福冈大学医院	5	9 (2)	50 (4)	106 (28)	171 (52)	341 (86)
福冈大学筑紫医院	12	10	21 (3)	41 (9)	59 (17)	143 (29)
语言教育研究中心及其它	8 (1)	8 (2)	27 (14)	4 (3)	1	48 (20)
合计	393 (36)	183 (32)	178 (47)	377 (90)	280 (89)	1,411 (294)

职员人数

福冈大学	581 (302)
福冈大学医院	1,442 (1,215)
福冈大学筑紫医院	537 (455)
合计	2,560 (1,972)

■ 外籍教员人数

(截至2016年5月1日, () 内为女性人数)

国家和地区	教授	准教授	讲师	助教	助手	合计
中国	5 (1)	1	3 (2)	4		13 (3)
韩国	1		2 (2)	3		6 (2)
台湾			1 (1)			1 (1)
朝鲜				1		1 (0)
菲律宾			1			1 (0)
泰国				1 (1)		1 (1)
澳大利亚	1	1	3 (1)			5 (1)
新西兰			1			1 (0)
英国	2 (1)	1	2 (1)			5 (2)
法国	1	1				2 (0)
德国		1 (1)	2 (1)			3 (2)
比利时	1 (1)					1 (1)
摩尔多瓦	1					1
西班牙	1					1 (0)
爱尔兰			1			1 (0)
美国	3 (1)	2	2	1		7 (1)
加拿大		1	1			2 (0)
合计	16 (4)	7 (1)	19 (8)	10 (1)	0	52 (14)

■ 福冈大学海外协约机关一览

20个国家和地区的59所大学和1个机关

(截至2016年5月1日)

国家和地区等	机关	协定签署日期		
亚洲和大洋洲	韩国	蔚山大学	1990. 12. 06	
		釜山大学	2000. 12. 04	
		梨花女子大学	2001. 09. 04	
		东义大学	2002. 03. 29	
		高丽大学	2002. 10. 25	
		启明大学	2006. 12. 18	
		仁川大学	2010. 05. 27	
		东亚大学	2010. 06. 02	
		东西大学	2010. 06. 29	
		庆熙大学	2011. 08. 19	
		釜庆大学	2012. 04. 10	
		东国大学庆州校区	2013. 07. 19	
		国民大学	2013. 11. 13	
		培材大学	2015. 09. 18	
		中国	华东师范大学	2000. 08. 30
	中国政法大学		2001. 07. 09	
	扬州大学		2002. 01. 21	
	烟台大学		2002. 08. 01	
	广州大学		2007. 06. 22	
	中央财经大学		2008. 11. 21	
	东北林业大学		2011. 04. 08	
	哈尔滨师范大学		2011. 04. 25	
	黑龙江大学		2011. 09. 28	
	哈尔滨理工大学		2012. 09. 07	
	哈尔滨商业大学		2012. 09. 08	
	西安交通大学		2013. 07. 25	
	西北大学		2013. 09. 23	
	长安大学		2015. 05. 12	
	国家法官学院		2005. 09. 13	
	台湾		辅仁大学	2001. 05. 30
			国立高雄大学	2012. 04. 01
			铭传大学	2015. 06. 25
	菲律宾		德拉萨大学	2002. 08. 09
	印度尼西亚	加扎玛达大学	2002. 02. 01	
		巴查查兰大学	2012. 10. 26	
	越南	河内大学	2013. 08. 29	
		岘港大学	2013. 10. 22	
	柬埔寨	金边大学	2015. 07. 24	
	马来西亚	苏丹依德理斯教育大学	2010. 05. 17	
	尼泊尔	特里布万大学	2001. 10. 12	
	澳大利亚	格里菲斯大学	1991. 11. 28	

国家和地区等		机关	协定签署日期
欧洲	英国	纽卡斯尔大学	1986.06.28
		利兹大学	1990.12.11
		巴斯大学	2003.06.08
	法国	巴黎狄德罗大学—巴黎第七大学	2006.12.21
		里昂政治学院	2012.11.20
		塞尔齐—蓬图瓦兹大学	2012.11.22
	比利时	天主教鲁汶大学	1997.06.25
		列日大学	2013.07.01
	德国	弗里德里希·席勒—耶拿大学	2009.06.25
		杜伊斯堡埃森大学	2015.06.24
	西班牙	瓦伦西亚大学	2011.02.22
	意大利	帕多瓦大学	2002.07.24
	土耳其	棉花堡大学	2009.08.10
芬兰	坦佩雷大学	2011.04.19	
美洲	美国	沃西本恩大学	1984.10.01
		堪萨斯大学	1988.01.09
		佐治亚理工学院	1995.07.31
		西雅图大学	2016.02.18
	巴西	圣卡塔琳娜州联邦大学	2002.01.11

■ 学费等费用

学院

(单位: 日元)

学院	入学费	学费等费用 (年额)
人文、法、经济、商	190,000	840,000
商(夜校)	60,000	390,000
理、工	240,000	1,280,000
医(医学系)	(1年级)	1,000,000
	(2、3年级)	—
	(4年级以后)	4,600,000
医(护理系)	270,000	1,400,000
薬	(1年级)	400,000
	(2年级以后)	—
体育系	300,000	1,060,000

※修业年限为4年, 但医学院医学系和药学院为6年。

研究生院

(单位: 日元)

硕士课程暨博士课程前期	入学费	学费等费用 (年额)
人文科学、法学、经济学、商学	200,000	590,000
理学、工学、药学(健康药学专业)	240,000	770,000
医学(护理系)	240,000	610,000
体育健康科学	240,000	700,000

博士课程后期暨博士课程	入学费	学费等费用 (年额)
人文科学、法学、经济学、商学	200,000	520,000
理学、工学、医学、薬学	240,000	700,000
体育健康科学	240,000	640,000

※硕士课程暨博士前期课程的标准学习年限为2年。

博士后期课程为3年、医学研究院和药学研究院的博士课程为4年。

司法实务研究院

(单位: 日元)

专学位课程	入学费	学费等费用 (年额)
司法实务	110,000	720,000

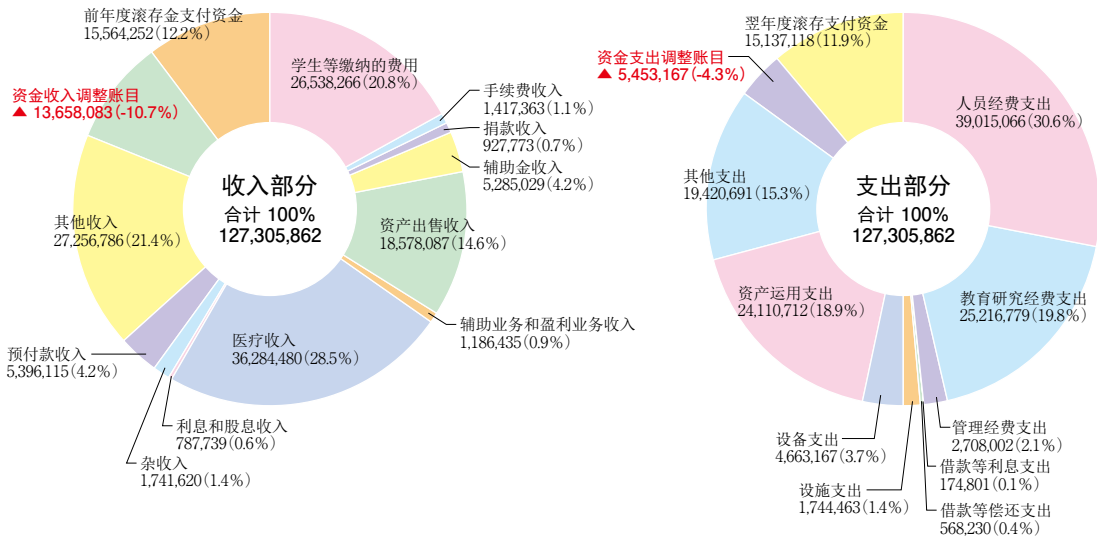
※标准学习年限为3年(曾修者课程为2年)。

注: 以上费用均适用于2016年度入学的学生

另外还需缴纳委托征收费(学院: 年额26,710日元、研究生院和司法实务研究院: 年额18,100日元)。

2015年度 资金收支状况

(单位: 千日元)



借贷对照表 截至2016年3月31日

(单位: 千日元)

资产部分	金额	负债部分	金额
固定资产	211,534,570	固定负债	26,390,614
有形固定资产	123,741,158	长期借款	7,690,550
土地	20,265,316	长期欠款	362,164
建筑物	67,732,948	退休金储备款	18,337,900
构筑物	4,504,397	流动负债	12,348,612
教育研究用机器备件	13,937,780	短期借款	568,150
管理用机器备件	207,347	短期欠款	5,137,834
图书	16,137,865	预收款	5,396,115
车辆	14,184	寄存款	1,245,633
土地购买预付款	9,770	暂收款	880
建设工程暂时账目	931,551		
特定资产	83,688,899	负债部分合计	38,739,226
第2号基本金储备特定资产	14,276,403		
第3号基本金储备特定资产	2,353,879		
第4号基本金储备特定资产	5,220,000		
其它特定资产	61,838,617		
其它固定资产	4,104,513	纯资产部分	
电话加入权等	136,291	基本金*	214,381,396
盈利事业初始资本	829,693	第1号基本金	192,531,114
放贷款	19,942	第2号基本金	14,276,403
放贷奖学金	2,939,933	第3号基本金	2,353,879
预托金	71,633	第4号基本金	5,220,000
押金	50,940		
长期预付款	56,081	*所持固定资产的取得价额等	
流动资产	24,766,986	滚存金收支差额	▲ 16,819,066
现金存款	15,137,118	翌年度滚存收支差额	▲ 16,819,066
应收账款	8,675,456		
材料	151,563		
收藏品	6,957		
垫付款	36,275		
短期预付款	610,703		
暂付款	148,914		
资产部分合计	236,301,556	纯资产部分合计	197,562,330
		负债及纯资产部分合计	236,301,556